

AMBITO DI RACCOLTA OTTIMALE A.R.O. 3/TA



Comuni di

CASTELLANETA, GINOSA, MASSAFRA, PALAGIANO

**Progettazione definitiva del servizio di
spazzamento, raccolta e conferimento dei rifiuti
solidi urbani, e servizi complementari**

Progetto Definitivo

Progettazione:

Ing. Gianluca INTINI
Via Mozart, 5/a
70017 Putignano (ba)
tel/fax 080.3323542



ELABORATO

DATA

SCALA

ALLEGATO

Disciplinare tecnico prestazionale - Comune di
Massafra

04/2018

R.1.3

AGGIORNAMENTO

DATA

DESCRIZIONE

AGGIORNAMENTO	DATA	DESCRIZIONE



INDICE

ARTICOLO 1 -	PREMESSA	4
ARTICOLO 2 -	TEMPISTICA DI AVVIO DEI SERVIZI	5
ARTICOLO 3 -	ELENCO DEI SERVIZI	5
ARTICOLO 4 -	CARATTERISTICHE DEL SERVIZIO	7
ARTICOLO 5 -	CONFORMITÀ AI PRINCIPI DELLA “CARTA DELLA QUALITÀ DEI SERVIZI AMBIENTALI”	8
ARTICOLO 6 -	CARATTERISTICHE DEL SERVIZIO DI RACCOLTA DI RIFIUTI	8
ARTICOLO 7 -	MATERIALI DI CONSUMO PER AGEVOLARE LA RACCOLTA DA UTENZE DOMESTICHE E NON DOMESTICHE	11
ARTICOLO 8 -	ATTREZZATURE PER AGEVOLARE LA RACCOLTA DA UTENZE DOMESTICHE E NON DOMESTICHE.....	13
ARTICOLO 9 -	RACCOLTE E TRASPORTO DELLA FRAZIONE ORGANICA BIODEGRADABILE	15
ARTICOLO 10 -	RACCOLTA E TRASPORTO CARTA E CARTONE (RACCOLTA CONGIUNTA – UTENZE DOMESTICHE) E RACCOLTA DI CARTA (SELETTIVA - UTENZE NON DOMESTICHE)	16
ARTICOLO 11 -	RACCOLTA E TRASPORTO CARTONE (RACCOLTA SELETTIVA – UTENZE NON DOMESTICHE)	17
ARTICOLO 12 -	RACCOLTA E TRASPORTO MULTIMATERIALE (PLASTICA + BARATTOLI IN ACCIAIO ED ALLUMINIO)	17
ARTICOLO 13 -	RACCOLTA E TRASPORTO VETRO	18
ARTICOLO 14 -	RACCOLTA E TRASPORTO DI DEL SECCO RESIDUO (INDIFFERENZIATO)	19
ARTICOLO 15 -	RACCOLTA E TRASPORTO RIFIUTI DA UTENZE DOMESTICHE RESIDENTI IN AGRO DI MASSAFRA	20
ARTICOLO 16 -	RACCOLTA DEI RIFIUTI URBANI PERICOLOSI (RUP) E DEI RAEE DI PICCOLE DIMENSIONI.....	21
ARTICOLO 17 -	RACCOLTA BENI DUREVOLI E INGOMBRANTI – RIFIUTI DI APPARECCHIATURE ELETTRICHE ED ELETTRONICHE (RAEE DI MEDIE E GRANDI DIMENSIONI).....	22
ARTICOLO 18 -	RACCOLTA E TRASPORTO DI SFALCI DI POTATURA DA VERDE ORNAMENTALE	23



ARTICOLO 19 - LOGISTICA – TRASPORTI A RECUPERO/SMALTIMENTO	23
ARTICOLO 20 - RACCOLTA AGHI DI PINO	23
ARTICOLO 21 - RACCOLTA PRESSO ISOLE ECOLOGICHE INTERRATE.....	23
ARTICOLO 22 - FORNITURA E SVUOTAMENTO TRESPOLI SPIAGGE	24
ARTICOLO 23 - GESTIONE CENTRO COMUNALE DI RACCOLTA	24
ARTICOLO 23.1. INFORMAZIONI DI CARATTERE GENERALE	24
ARTICOLO 23.2. ORARI DI APERTURA AL PUBBLICO	26
ARTICOLO 23.3. OBBLIGHI DEL GESTORE	26
ARTICOLO 24 - RACCOLTA E TRASPORTO RIFIUTI CIMITERIALI.....	28
ARTICOLO 25 - RACCOLTA E TRASPORTO RIFIUTI DA ESUMAZIONE ED ESTUMULAZIONE	28
ARTICOLO 26 - RACCOLTA E TRASPORTO RIFIUTI ABBANDONATI	29
ARTICOLO 27 - RACCOLTA E TRASPORTO CAROGNE ANIMALI	30
ARTICOLO 28 - RACCOLTA PANNOLINI E PANNOLONI	30
ARTICOLO 29 - RACCOLTA PICCOLI INERTI.....	30
ARTICOLO 30 - RACCOLTA PICCOLI RAEE	31
ARTICOLO 31 - LAVAGGIO DEI CONTENITORI RUP E CESTINI GETTACARTE	31
ARTICOLO 32 - ATTREZZATURE PER SERVIZI DI IGIENE URBANA.....	31
ARTICOLO 33 - SPAZZAMENTO STRADALE MANUALE, MECCANIZZATO E SERVIZI COMPLEMENTARI	33
ARTICOLO 34 - RACCOLTA RIFIUTI E PULIZIA IN OCCASIONE DEL MERCATO SETTIMANALE	34
ARTICOLO 35 - FESTE E MANIFESTAZIONI DI RICHIAMO – SPAZZAMENTO E RIMOZIONE RIFIUTI ...	35
ARTICOLO 36 - LAVAGGIO STRADALE E AREE PUBBLICHE	35
ARTICOLO 37 - RACCOLTA FOGLIE.....	36
ARTICOLO 38 - SANIFICAZIONE GRIGLIE E CADITOIE.....	36
ARTICOLO 39 - SANIFICAZIONE DEL TERRITORIO COMUNALE	37
ARTICOLO 40 - DISERBO STRADALE	39



**SERVIZIO DI SPAZZAMENTO, RACCOLTA E
CONFERIMENTO DEI RIFIUTI SOLIDI URBANI, E
SERVIZI COMPLEMENTARI**

Progetto definitivo

ARTICOLO 41 - PULIZIA SPIAGGE	39
ARTICOLO 42 - COMPOSTAGGIO DOMESTICO	40
ARTICOLO 43 - SISTEMA DI RILEVAZIONE UTENZE	41
ARTICOLO 44 - COMUNICAZIONE E SENSIBILIZZAZIONE	42
ARTICOLO 45 - SERVIZI GENERALI DI COORDINAMENTO ED AMMINISTRAZIONE	42
ARTICOLO 46 - SERVIZI COMPLEMENTARI E SERVIZI ANALOGHI	43



Articolo 1 - Premessa

Il presente Disciplinare Tecnico-Prestazionale (di seguito denominato DTP), allegato e parte integrante degli atti di gara, rappresenta il documento tecnico che stabilisce gli standard minimi dei servizi oggetto dell'appalto, al fine di poter meglio formulare l'offerta tecnica a cura delle Ditte. Il presente DTP è stato redatto conformemente a quanto riportato nel Decreto del Ministero dell'Ambiente del 13/02/2014 "Criteri ambientali minimi".

Il presente DTP dei servizi di base regola quindi il contratto di servizio tra l'Impresa Aggiudicataria (di seguito I.A.) e il Comune di Massafra. La sottoscrizione del disciplinare tecnico e dei suoi allegati da parte dell'I.A. equivale a dichiarazione di perfetta conoscenza delle leggi e disposizioni nazionali e regionali in materia di rifiuti, del regolamento sulla gestione dei rifiuti urbani del territorio del Comune di Massafra, nonché delle altre leggi in materia di appalti di servizi e di opere pubbliche, in quanto applicabili. In particolare l'I.A., all'atto della firma del contratto dichiara, a norma degli articoli 1341 e 1342 del C.C. l'accettazione delle clausole, tutte, contenute nelle suddette disposizioni di legge, nei regolamenti e nel presente DTP.

Su requisiti minimi previsti nel seguente DTP non sono ammesse varianti metodologiche rispetto al sistema domiciliare "porta a porta" di raccolta previsto per il centro urbano del territorio comunale coerentemente con i requisiti minimi indicati nel presente DTP. Le Imprese potranno quindi proporre varianti rispetto a:

- eventuali variazioni all'organizzazione logistica del servizio (esempio giorni ed orari di raccolta);
- incremento di frequenze delle varie raccolte e/o servizi di spazzamento;
- servizi aggiuntivi di raccolta differenziata e di pulizia del territorio e complementari al servizio principale di raccolta dei rifiuti e spazzamento, non citati nel presente DTP;
- sistemi di controllo e interazione con l'ARO TA//3 e l'Amministrazione Comunale;

Il presente disciplinare è stato redatto in base ai dati riguardanti le caratteristiche socio-demografiche, urbanistiche, morfologiche e produttive del Comune di Massafra, trasmessi dall'Amministrazione comunale.

Tutti i dati riportati nel presente documento e negli altri documenti di gara, pur se sufficientemente analitici, devono essere considerati dalle Imprese partecipanti come puramente indicativi e minimali e non esimono le Imprese stesse dalla verifica e dall'approfondimento sul campo preliminarmente alla stesura dell'offerta economica. Pertanto non potranno essere richieste integrazioni contrattuali o maggiori costi a carico del Comune e/o degli utenti per errate valutazioni dell'I.A. rispetto alla dimensione ed alle caratteristiche dei territori da servire. Rimane a carico delle Imprese concorrenti, provvedere ad una verifica delle modalità operative della gestione attuale.

Il rappresentante legale dell'I.A. dovrà rilasciare una dichiarazione scritta di piena ed incondizionata accettazione di tutte le modalità contenute nel presente DTP.



Articolo 2 - Tempistica di avvio dei servizi

Nelle more dell'attivazione dei servizi previsti nel presente DTP che dovrà avvenire entro 6 (sei) mesi a partire dalla data di avvio dell'appalto, la Ditta dovrà garantire i servizi con le modalità attualmente in essere, senza che questo comporti oneri aggiuntivi per l'Amministrazione comunale.

Rimane a carico delle Ditte partecipanti provvedere ad una verifica delle modalità operative delle gestioni attuali.

Contemporaneamente l'I.A. dovrà attivare tutte le iniziative per garantire il corretto avvio dei servizi domiciliari e precisamente:

- elaborazione della banca dati delle utenze, compresa l'indagine preliminare presso le utenze domestiche e non, e predisposizione dei fogli di distribuzione dei materiali;
- attivazione della campagna di comunicazione per l'avvio del servizio nel rispetto del cronoprogramma stabilito dal Comune;
- provvedere alle forniture con i materiali indicati in sede di gara;
- provvedere alla distribuzione completa dei materiali (contenitori) presso le utenze, compreso il materiale informativo predisposto a cura dell'I.A. ed il materiale aggiuntivo eventualmente fornito dall'Amministrazione Comunale;
- provvedere alla rimozione e deposito presso un sito reperito in accordo con il Comune degli eventuali contenitori/cassonetti dislocati sul territorio e/o distribuiti a utenze domestiche e non domestiche e al loro successivo riciclo, recupero e/o smaltimento.

Per le utenze che non fossero presenti al momento della distribuzione iniziale l'I.A. dovrà garantire comunque la distribuzione anche in tempi successivi. Si precisa in modo tassativo che nulla sarà dovuto all'I.A. per variazioni del numero e del tipo di utenze risultante dall'indagine svolta durante la distribuzione dando per acquisito che l'I.A. ha svolto le necessarie indagini durante la fase di redazione dell'offerta economica.

I servizi di spazzamento e pulizia delle strade, come previsti dal presente DTP, dovranno avere inizio a pieno regime già dal primo giorno di avvio dell'appalto.

Articolo 3 - Elenco dei servizi

I servizi che l'I.A. dovrà svolgere, per quanto attiene la raccolta e il trasporto dei rifiuti sono di seguito elencati:

- La raccolta ed il trasporto in forma differenziata, con modalità domiciliare "porta a porta", ove possibile, nell'ambito territoriale dei comuni dell'ARO di riferimento, come indicato nelle tavole allegate, delle seguenti tipologie di rifiuti/materiali riciclabili:
 - Frazione residua (frazione RSU indifferenziata);
 - Frazione organica;



**SERVIZIO DI SPAZZAMENTO, RACCOLTA E
CONFERIMENTO DEI RIFIUTI SOLIDI URBANI, E
SERVIZI COMPLEMENTARI**

Progetto definitivo

- Imballaggi in vetro;
 - Carta e imballaggi in carta;
 - Cartone da utenze commerciali (UnD);
 - Contenitori in plastica;
 - Lattine di alluminio e di banda stagnata.
- La raccolta e il trasporto della frazione RUP (farmaci, pile, contenitori T/F) con il sistema dei contenitori specifici;
 - La raccolta su chiamata ed il trasporto per i beni durevoli, rifiuti ingombranti e RAEE di grandi dimensioni;
 - La raccolta su chiamata e il trasporto dei rifiuti verdi privati (sfalci e potature);
 - La raccolta dei rifiuti in occasione dei mercati;
 - La logistica per il conferimento al recapito finale delle varie tipologie di rifiuto/materiale riciclabile;
 - La raccolta ed il trasporto delle sole bottiglie di plastica e di vetro dalle n.6 isole ecologiche interrate;
 - La raccolta di pannolini e pannoloni;
 - La raccolta di carogne di animali;
 - La raccolta dei rifiuti cimiteriali;
 - Raccolta da esumazione ed estumulazione;
 - La raccolta di rifiuti abbandonati;
 - La raccolta su chiamata ed il trasporto di piccoli inerti;
 - La raccolta su chiamata ed il trasporto di piccoli RAEE;
 - La raccolta su chiamata ed il trasporto degli aghi di pino.

Al fine di accompagnare l'utenza nel fare proprie le nuove modalità di conferimento dei rifiuti che, oltre ai predetti servizi di raccolta e trasporto dei rifiuti solidi urbani e speciali non pericolosi assimilati, parallelamente all'esecuzione del servizio oggetto del presente capitolato speciale d'appalto, è previsto lo svolgimento di un'attività di informazione e comunicazione per l'utenza come di seguito rappresentato:

- Attivazione di un numero verde attivo 6 giorni alla settimana per almeno 6 ore per prenotazione di servizi, richiesta informazioni, ecc..
- Attività di comunicazione ed informazione in fase di start - up
- Attività di comunicazione ed informazione in fase di messa a regime
- Attività di comunicazione ed informazione a regime

Tali servizi, uguali per tutti i Comuni dell'ARO TA/3, sono descritti nel Capitolato Speciale d'Appalto.

Per quanto attiene i servizi di igiene urbana, i servizi da svolgere da parte dell'I.A. sono di seguito elencati:

- Il lavaggio dei contenitori RUP e dei cestini gettacarte;
- Lo spazzamento manuale, che prevede: la pulizia di vie, piazze, piste ciclabili, passaggi ciclopodali e marciapiedi di uso pubblico dai rifiuti di ogni sorta; detto



servizio include la raccolta di rifiuti particolari quali siringhe, deiezioni canine e piccole carogne di animali, nonché lo svuotamento e la pulizia dei cestini porta rifiuti ed eventuali altri servizi complementari di pulizia;

- Lo spazzamento meccanizzato;
- La pulizia delle aree interessate e destinate a mercati e da feste e manifestazioni;
- La disinfestazione ambientale;
- Il diserbo;
- Il lavaggio delle strade e delle aree pubbliche;
- La raccolta foglie;
- Sanificazione griglie e caditoie;
- La pulizia delle spiagge.

Servizi comuni ARO TA/3

Si evidenzia che, al fine di ottimizzare la gestione dei servizi di raccolta, sia dal punto di vista logistico-operativo, sia dal punto di vista economico, si è ritenuto opportuno progettare l'organizzazione di alcune tipologie di raccolta non a livello del singolo territorio comunale, bensì con riferimento all'ambito territoriale dell'ARO TA/3.

In particolare, i seguenti servizi, denominati "Servizi Comuni", saranno condotti con personale ed automezzi in condivisione tra tutti i Comuni dell'ARO TA/3 (Castellaneta, Ginosa, Massafra e Palagiano):

- Raccolta porta a porta sfalci e potature;
- Raccolta differenziata RUP e RAEE di piccole dimensioni;
- Raccolta differenziata beni durevoli, Ingombranti e RAEE;
- Trasporto cassoni – logistica;
- Lavaggio contenitori RUP e cestini gettacarte;
- Sanificazione del territorio comunale;
- Lavaggio strade ed aree pubbliche;
- Diserbo stradale.

Tale soluzione consentirà di perseguire una più agevole organizzazione dei suddetti servizi e nel contempo, beneficiando di economie di scale, un'ottimizzazione dei costi operativo.

Articolo 4 - Caratteristiche del servizio

Per migliorare l'efficienza del servizio, la raccolta dei rifiuti urbani dovrà assumere una configurazione unitaria ed integrata, nella quale le raccolte differenziate non sono aggiuntive rispetto alla raccolta "ordinaria" ma costituiscono l'elemento centrale del sistema.

Il servizio in oggetto deve essere considerato ad ogni effetto servizio pubblico e non potrà essere sospeso salvo che per dimostrata e documentata "causa di forza maggiore". L'I.A.



è tenuta all'osservanza di tutte le leggi e le disposizioni vigenti e future in materia, sia a livello nazionale che regionale.

Il servizio verrà eseguito con idonea manodopera e adeguate attrezzature in tutto il territorio del Comune. Gli automezzi utilizzati dovranno avere dimensioni commisurate alle caratteristiche della rete viaria, essere dotati di appositi segnalatori luminosi e di scritte identificative ben visibili. Gli automezzi impiegati dovranno garantire la perfetta tenuta nel caso di presenza di liquidi.

Sia gli orari che i giorni e le frequenze di raccolta sono modificabili secondo necessità, previa richiesta dell'Amministrazione Comunale con preavviso di almeno quindici giorni all'I.A..

Gli automezzi utilizzati dovranno avere dimensioni commisurate alle caratteristiche della rete stradale, essere dotati di appositi segnalatori luminosi e di scritte identificative ben visibili. L'I.A. provvederà a raccogliere tutti i rifiuti abbandonati attorno ai contenitori e trattarli come rifiuto indifferenziato. L'I.A. si impegna, per tutta la durata del servizio, a mantenere i contenitori in condizione di funzionalità, con scritte sul materiale conferibile ben visibili ed in grado di ricevere il materiale conferito dai cittadini. L'I.A. provvederà a raccogliere tutti i rifiuti abbandonati attorno ai contenitori. L'I.A. dovrà essere provvista di aree attrezzate ed autorizzate per lo stoccaggio dei rifiuti pericolosi, qualora gli stessi non vengano immediatamente avviati al trattamento finale. Il servizio comprende il trasporto fino all'impianto di stoccaggio provvisorio e/o di trattamento finale che verrà concordato l'Amministrazione Comunale.

Articolo 5 - Conformità ai principi della “Carta della qualità dei servizi ambientali”

Al fine di garantire maggior rispondenza tra servizio prestato e condizioni contrattuali, stante l'interesse preminente del Comune di Massafra e dell'intero Aro TA/3 ad assicurare un servizio di qualità fortemente orientato alla soddisfazione delle esigenze e delle aspettative della cittadinanza, l'I.A. dovrà attenersi, nell'organizzazione e nell'espletamento dei servizi, alle indicazioni di principio contenute nella "Carta della qualità dei servizi ambientali" predisposta da Ausitra-Assoambiente (associazione di categoria degli operatori professionali del settore dei servizi di igiene ambientale), quale premessa per l'applicazione della certificazione di qualità secondo gli standard ISO 9000, ISO 14001 e per l'attuazione del regolamento CEE 1836/93 su ecogestione e audit ambientale.

Articolo 6 - Caratteristiche del servizio di raccolta di rifiuti

Il servizio di raccolta oggetto del presente DTP da attivarsi nel territorio del Comune di Massafra prevede l'adozione di una serie di accorgimenti utili ad evitare i fenomeni di degrado disagio tipici di questo sistema di raccolta. Contestualmente alla raccolta, dovrà essere garantita da parte dell'impresa Appaltante la pulizia per un raggio di 5 ml dell'area



**SERVIZIO DI SPAZZAMENTO, RACCOLTA E
CONFERIMENTO DEI RIFIUTI SOLIDI URBANI, E
SERVIZI COMPLEMENTARI**

Progetto definitivo

pubblica utilizzata dall'utenza quale sito di deposito del rifiuto fino al momento della raccolta.

L'I.A. dovrà provvedere al trasporto dei rifiuti raccolti, presso i siti di conferimento che saranno individuati dall'ARO TA/3 in accordo con le Amministrazioni Comunali. Il servizio di raccolta dovrà iniziare di norma alle ore 6.00 e dovrà concludersi in un orario compatibile con gli orari di chiusura dei siti di conferimento.

Qualora l'utenza beneficiaria del servizio di igiene urbana sia localizzata in palazzine o agglomerati di alloggi regolarmente costituiti in condomini con più di 6 famiglie, lo svolgimento del servizio potrà avvenire con la dislocazione di appositi contenitori condominiali di adeguata capacità volumetrica ed opportunamente custoditi. Sarà obbligo da parte del condominio provvedere all'esposizione sulla strada pubblica via i contenitori condominiali, da ubicare nei pressi dell'ingresso su strada pubblica, o in alternativa, il condominio deve consentire l'accesso alla proprietà condominiale, nelle immediate vicinanze dell'ingresso; in quest'ultimo caso l'I.A. sarà obbligata all'effettuazione del servizio in conformità a quanto sopra riportato. L'I.A. dovrà procedere al ritiro dei rifiuti, senza pretendere maggiori oneri. Nel caso di Massafra è stato comunque considerato, per i condomini con più di 10 utenze, l'utilizzo di carrellati condominiali.

In generale, il servizio potrà essere effettuato prevalentemente attraverso l'uso di mastelli antirandagismo per singola utenza, distinti per tipologia di rifiuto.

Di seguito seguenti si riporta, per utenze domestiche e non domestiche e per tutte le frazioni, i servizi di raccolta in progetto, e relativa frequenza, mentre per quanto attiene la fornitura di attrezzature e materiali di consumo si rimanda a quanto previsto negli articoli successivi. Il territorio comunale di Massafra è stato suddiviso in n.3 Zone di raccolta come si evince dall'elaborato grafico "T.M.7: Massafra - Raccolta di rifiuti solidi urbani ed assimilati. Territorio comunale servito ed organizzazione generale del servizio".

PROGETTO BASE (Gennaio - Dicembre) - Raccolta <u>Utenze Domestiche</u> - ZONA A (cfr. T.M.7)									
Servizio	Sistema di Raccolta	Frequenza	Lun.	Mar.	Mer.	Giov.	Ven.	Sab.	Dom.
Raccolta frazione umida	PaP	3/7							
Raccolta frazione non riciclabile	PaP	1/7							
Raccolta carta/cartone	PaP	1/7							
Raccolta plastica + Alluminio	PaP	1/7							
Raccolta Vetro	PaP	1/7							
Raccolta Ingombranti e RAEE***	PaP su chiamata	1/7							
Raccolta sfalci e potature***	PaP su chiamata	1/7							
Raccolta RUP	Stradale	1/30							

***Durante il periodo estivo è previsto un intervento a settimana in più (+1/7)

PROGETTO BASE (Gennaio - Dicembre) - Raccolta <u>Utenze Domestiche</u> - ZONA B
--



**SERVIZIO DI SPAZZAMENTO, RACCOLTA E
CONFERIMENTO DEI RIFIUTI SOLIDI URBANI, E
SERVIZI COMPLEMENTARI**

Progetto definitivo

(cfr. T.M.7)									
Servizio	Sistema di Raccolta	Frequenza	Lun.	Mar.	Mer.	Giov.	Ven.	Sab.	Dom.
Raccolta frazione umida	PaP	3/7							
Raccolta frazione non riciclabile	PaP	1/7							
Raccolta carta/cartone	PaP	1/7							
Raccolta plastica + Alluminio	PaP	1/7							
Raccolta Vetro	PaP	1/7							
Raccolta Ingombranti e RAEE***	PaP su chiamata	1/7							
Raccolta sfalci e potature***	PaP su chiamata	1/7							
Raccolta RUP	Stradale	1/30							

***Durante il periodo estivo è previsto un intervento a settimana in più (+1/7)

PROGETTO BASE (Gennaio - Dicembre) - Raccolta <u>UtENZE DOMESTICHE</u> - ZONA C (cfr. T.M.7)									
Servizio	Sistema di Raccolta	Frequenza	Lun.	Mar.	Mer.	Giov.	Ven.	Sab.	Dom.
Raccolta frazione umida	PaP	3/7							
Raccolta frazione non riciclabile	PaP	1/7							
Raccolta carta/cartone	PaP	1/7							
Raccolta plastica + Alluminio	PaP	1/7							
Raccolta Vetro	PaP	1/7							
Raccolta Ingombranti e RAEE***	PaP su chiamata	1/7							
Raccolta sfalci e potature***	PaP su chiamata	1/7							
Raccolta RUP	Stradale	1/30							

***Durante il periodo estivo è previsto un intervento a settimana in più (+1/7)

PROGETTO BASE (Gennaio - Dicembre) - Raccolta <u>UtENZE NON DOMESTICHE</u> - ZONA A (cfr. T.M.7)									
Servizio	Sistema di Raccolta	Frequenza	Lun.	Mar.	Mer.	Giov.	Ven.	Sab.	Dom.
Raccolta frazione umida	PaP	3/7							
Raccolta frazione non riciclabile	PaP	1/7							
Raccolta carta	PaP	1/7							
Raccolta plastica + Alluminio	PaP	1/7							
Raccolta Vetro	PaP	2/7							
Raccolta cartone	PaP	6/7							

PROGETTO BASE (Gennaio - Dicembre) - Raccolta <u>UtENZE NON DOMESTICHE</u> - ZONA B (cfr. T.M.7)									
Servizio	Sistema di Raccolta	Frequenza	Lun.	Mar.	Mer.	Giov.	Ven.	Sab.	Dom.
Raccolta frazione umida	PaP	3/7							



Raccolta frazione non riciclabile	PaP	1/7							
Raccolta carta/cartone	PaP	1/7							
Raccolta plastica + Alluminio	PaP	1/7							
Raccolta Vetro	PaP	2/7							
Raccolta cartone	PaP	6/7							

**PROGETTO BASE (Gennaio - Dicembre) - Raccolta UtENZE non Domestiche - ZONA C
(cfr. T.M.7)**

Servizio	Sistema di Raccolta	Frequenza	Lun.	Mar.	Mer.	Giov.	Ven.	Sab.	Dom.
Raccolta frazione umida	PaP	3/7							
Raccolta frazione non riciclabile	PaP	1/7							
Raccolta carta/cartone	PaP	1/7							
Raccolta plastica + Alluminio	PaP	1/7							
Raccolta Vetro	PaP	2/7							
Raccolta cartone	PaP	6/7							

**POTENZIAMENTO ESTIVO (Giugno - Settembre) - Raccolta UtENZE non Domestiche -
ZONA A, B e C**

Servizio	Sistema di Raccolta	Frequenza	Lun.	Mar.	Mer.	Giov.	Ven.	Sab.	Dom.
Raccolta frazione umida*	PaP	+4/7							
Raccolta frazione non riciclabile**	PaP	+1/7							
Raccolta plastica + Alluminio**	PaP	+2/7							
Raccolta Vetro**	PaP	+1/7							

*Per le UnD sono state considerate le sole relative alla ristorazione, vendita prodotti alimentari, ortofrutta.

** Per le UnD sono state considerate le sole relative alla ristorazione e alla vendita al dettaglio.

Articolo 7 - Materiali di consumo per agevolare la raccolta da utenze domestiche e non domestiche

Per sensibilizzare ed agevolare l'utenza domestica nella separazione dei rifiuti solidi urbani all'interno delle singole utenze (domestiche e non domestiche), queste saranno fornite di appositi materiali di consumo forniti e distribuiti annualmente dal gestore del servizio all'utenza.

Sia per le utenze domestiche e per le utenze non domestiche è prevista la fornitura annuale di sacchetti compostabili per la raccolta della frazione organica nei diversi modi previsti dal regolamento del servizio e dalla nuova carta dei servizi.

Materiale di consumo	Massafra
Sacchetti compostabili da 30 lt (UD)	2.166.433



**SERVIZIO DI SPAZZAMENTO, RACCOLTA E
CONFERIMENTO DEI RIFIUTI SOLIDI URBANI, E
SERVIZI COMPLEMENTARI**

Progetto definitivo

Materiale di consumo	Massafra
Sacchetti compostabili da 80lt (UnD)	275.200



Articolo 8 - Attrezzature per agevolare la raccolta da utenze domestiche e non domestiche

Per le utenze domestiche si prevede la fornitura dei seguenti materiali prima dell'avvio del servizio:

- **N.1 Mastello da 25/30lt** per la raccolta della frazione organica nei diversi modi previsti dal regolamento del servizio e dalla nuova carta dei servizi;
- **N.1 Mastello da 50lt** per la raccolta della frazione secca residua nei diversi modi previsti dal regolamento del servizio e dalla nuova carta dei servizi;
- **N.1 Mastello da 25/30lt** per la raccolta del vetro nei diversi modi previsti dal regolamento del servizio e dalla nuova carta dei servizi;
- **N.1 Mastello da 50lt** per la raccolta della plastica nei diversi modi previsti dal regolamento del servizio e dalla nuova carta dei servizi;
- **N.1 Mastello da 50lt** per la raccolta della carta nei diversi modi previsti dal regolamento del servizio e dalla nuova carta dei servizi.
- **Compostiere** alle utenze che potranno dimostrare la disponibilità di aree a verde.

Attrezzatura (UD)	Massafra
Contenitori da lt 25/30 (organico)	12.318
Contenitori da lt 50 (indifferenziato)	12.318
Contenitori da lt 25/30 (vetro)	12.318
Contenitori da lt 50 (plastica + alluminio)	12.318
Contenitori da lt 50 (carta)	12.318
Compostiere	1.318
Contenitori da 120 lt (carrellati condominiali)	1.000

Per le utenze domestiche residenti in condominii con n. di utenze superiori a 10 verranno posizionati carrellati condominiali da 120 lt in numero sufficiente da garantire il servizio.

In alcuni casi, anche per le utenze non domestiche saranno altresì dotate di attrezzature come contenitori per la raccolta dell' secco residuo, dell'organico, della carta, della plastica, del vetro (1.100lt, 360lt, ecc..), roller per la raccolta del cartone, ecc.. finalizzate ad agevolare la raccolta differenziata dei rifiuti speciali non pericolosi assimilati agli urbani. Per queste utenze non domestiche è prevista la fornitura, una tantum dei materiali riportati in tabella.

Attrezzatura	Massafra
Contenitori da lt 50 (indifferenziato)	1.107
Contenitori da lt 120/360 (indifferenziato)	474
Cassonetti da lt 1.000/1.100 (indifferenziato)	33



**SERVIZIO DI SPAZZAMENTO, RACCOLTA E
CONFERIMENTO DEI RIFIUTI SOLIDI URBANI, E
SERVIZI COMPLEMENTARI**

Progetto definitivo

Attrezzatura	Massafra
Contenitori da lt 50 (organico)	1.107
Contenitori da lt 120/360 (organico)	474
Cassonetti da lt 1.000/1.100 (organico)	33
Contenitori da lt 50 (multimateriale)	1.107
Contenitori da lt 120/360 (multimateriale)	474
Cassonetti da lt 1.000/1.100 (multimateriale)	33
Ecobox raccolta carta	427
Contenitori da lt 120/360 (carta)	1.154
Cassonetti da lt 1.000/1.100 (carta)	33
Contenitori da lt 25/30 (vetro)	1.107
Contenitori da lt 120/360 (vetro)	474
Cassonetti da lt 1.000/1.100 (vetro)	33
Roller raccolta cartone	33



Articolo 9 - Raccolte e trasporto della frazione organica biodegradabile

La frazione organica biodegradabile è costituita dalla massa di rifiuti umidi recuperabili mediante trattamento di compostaggio aerobico o anaerobico meglio descritta nei disciplinari tecnici redatti dal Consorzio Italiano Compostatori (CIC).

La modalità di raccolta della frazione organica biodegradabile per le utenze domestiche e utenze non domestiche è del tipo “porta a porta”, con frequenza pari a 3 giorni/settimana. Si precisa che nel periodo estivo (giugno – settembre), al fine di garantire l’esecuzione di un servizio mirato a soddisfare le molteplici esigenze delle singole categorie di utenze non domestiche, potrà essere effettuato un potenziamento del servizio di raccolta della frazione organica, prevedendo n.4 raccolte aggiuntive settimanali per determinate categorie di utenze non domestiche (ristorazione, vendita prodotti alimentari, ortofrutta).

A tutte le utenze domestiche saranno forniti sacchetti compostabili da 30 litri conformi alla norma UNI EN 13432-2002 per il conferimento dell’organico e n.1 contenitore da 25/30 lt per le utenze domestiche residenti in condominii con numero di utenze inferiore o uguale a 10. Invece per le utenze domestiche residenti in condominii con n. di utenze superiori a 10, oltre ai sacchetti compostabili da 30 litri, verranno posizionati carrellati condominiali da 120 lt in numero sufficiente da garantire il servizio.

Alle utenze non domestiche saranno consegnati sacchi compostabili unitamente a contenitori da 50lt antirandagismo, contenitori da 120/360 lt oppure unitamente a contenitori da 1.100/1.700lt. Tali contenitori sono necessari per agevolare il conferimento.

Tutte le attrezzature saranno custodite all’interno della proprietà dell’utenza.

Le utenze non domestiche non potranno conferire che i rifiuti prodotti in qualità e quantità tali da essere assimilati ai rifiuti urbani ai sensi del Regolamento Comunale di Gestione Rifiuti e delle norme vigenti in materia.

Per la raccolta ed il trasporto dei rifiuti potranno essere utilizzati i seguenti automezzi, in funzione della dimensione delle strade in cui verranno effettuate le raccolte:

- Autocompattatore a caricamento posteriore da 15 – 18 mc;
- Costipatore/vasche da 6 m³ con volta bidoni.

I costipatori/vasche saranno destinati a percorrere le strade del centro storico e/o di altre zone, comunque di sezione piccola e media, mentre gli autocompattatori effettueranno il servizio nelle arterie urbane di sezione maggiore.

Gli orari di conferimento da parte dell’utenza saranno fissati di concerto con il Comune di Massafra, riportati su apposita carta dei servizi ed imposti, inoltre, con Ordinanza Sindacale.



Articolo 10 - Raccolta e trasporto carta e cartone (raccolta congiunta – Utenze Domestiche) e raccolta di carta (selettiva - Utenze non Domestiche)

La carta frammista a cartone e cartoncino è costituita dalla massa di rifiuti secchi recuperabili meglio descritta nell'Allegato Tecnico alla Convezione ANCI – COMIECO (2009 - 2013).

A tutte le utenze domestiche residenti in condominii con numero di utenze inferiore o uguale a 10 saranno consegnati contenitori da 50 litri antirandagismo. Per le utenze domestiche residenti in condominii con n. di utenze superiori a 10 verranno posizionati carrellati condominiali da 120 lt in numero sufficiente da garantire il servizio. Alle utenze non domestiche ed alle scuole per le quali è prevista l'erogazione del servizio saranno consegnati ecobox da collocare all'interno degli uffici. La frequenza della raccolta è settimanale (1 volta ogni 7 giorni) per tutte le utenze domestiche e non domestiche. Questo consente di unificare le raccolte in un unico giorno ottimizzando le rese delle squadre, le percorrenze e, conseguentemente, l'impatto sui costi e sulle emissioni in atmosfera.

Tutte le attrezzature saranno custodite all'interno della proprietà dell'utenza.

Le utenze non domestiche non potranno conferire che i rifiuti prodotti in qualità e quantità tali da essere assimilati ai rifiuti urbani ai sensi del Regolamento Comunale di Gestione Rifiuti e delle norme vigenti in materia.

Per la raccolta ed il trasporto dei rifiuti potranno essere utilizzati i seguenti automezzi, in funzione della dimensione delle strade in cui verranno effettuate le raccolte:

- Autocompattatore a caricamento posteriore da 15 – 18 mc;
- Costipatore/vasche da 6 m³ con volta bidoni.

I costipatori/vasche saranno destinati a percorrere le strade del centro storico e/o di altre zone, comunque di sezione piccola e media, mentre gli autocompattatori effettueranno il servizio nelle arterie urbane di sezione maggiore.

Gli orari di conferimento da parte dell'utenza saranno fissati di concerto con il Comune di Massafra, riportati su apposita carta dei servizi ed imposti, inoltre, con Ordinanza Sindacale.



Articolo 11 - Raccolta e trasporto cartone (raccolta selettiva – UtENZE non Domestiche)

La carta frammista a cartone è costituita dalla massa di rifiuti secchi recuperabili meglio descritta nell'Allegato Tecnico alla Convezione ANCI – COMIECO (2009 - 2013).

E' previsto il servizio di raccolta degli imballaggi in cartone da utenze commerciali con una frequenza pari a 6 giorni alla settimana, dal lunedì al sabato. I produttori di tale frazione di rifiuto dovranno porre gli imballaggi impilati e piegati a piè accesso all'utenza nei giorni e orari previsti per la raccolta. Il servizio prevede, infatti, che l'utenza compatti ed accatasti a mo' di pila gli imballaggi secondari e terziari di cartone.

Per le utenze più bisognose di ottimizzare gli spazi, è prevista la distribuzione di apposite attrezzature per il contenimento del imballaggi, del tipo roller.

Articolo 12 - Raccolta e trasporto multimateriale (Plastica + barattoli in acciaio ed alluminio)

Il modello di raccolta della plastica e degli imballaggi del predetto materiale nonché di imballaggi di metalli ed alluminio è costituita dalla massa di rifiuti secchi recuperabili meglio descritta nell'Allegato Tecnico alla Convezione ANCI – COREPLA, CIAL ed ACCIAIO (2014 - 2019). Gli imballaggi conferiti non devono essere inquinati da rifiuti organici e sostanze pericolose poiché, in questo caso, trattasi di contenitori contaminati T e/o F.

Alle utenze domestiche residenti in condominii con numero di utenze inferiore o uguale a 10 saranno consegnati contenitori da 50 litri antirandagismo, mentre per le utenze domestiche residenti in condominii con n. di utenze superiori a 10 verranno posizionati carrellati condominiali da 120 lt in numero sufficiente da garantire il servizio. Per le utenze non domestiche, in funzione della tipologia di utenza, saranno consegnati contenitori da 50lt antirandagismo, contenitori da 120/360 lt oppure contenitori da 1.100/1.700lt.

Il modello di raccolta della plastica per le utenze domestiche e per le utenze non domestiche è del tipo domiciliare con frequenza pari a 1 giorno/settimana. Questo consente di unificare le raccolte in un unico giorno ottimizzando le rese delle squadre, le percorrenze e, conseguentemente, l'impatto sui costi e sulle emissioni in atmosfera.

Si precisa che nel periodo estivo (giugno – settembre), al fine di garantire l'esecuzione di un servizio mirato a soddisfare le molteplici esigenze delle singole categorie di utenze non domestiche, potrà essere effettuato un potenziamento del servizio di raccolta della frazione in oggetto, prevedendo n.2 raccolte aggiuntive settimanali per determinate categorie di utenze non domestiche (ristorazione, vendita al dettaglio).

Tutte le attrezzature saranno custodite all'interno della proprietà dell'utenza.



Le utenze non domestiche non potranno conferire che i rifiuti prodotti in qualità e quantità tali da essere assimilati ai rifiuti urbani ai sensi del Regolamento Comunale di Gestione Rifiuti e delle norme vigenti in materia.

Per la raccolta ed il trasporto dei rifiuti potranno essere utilizzati i seguenti automezzi, in funzione della dimensione delle strade in cui verranno effettuate le raccolte:

- Autocompattatore a caricamento posteriore da 15 – 18 mc;
- Costipatore/vasche da 6 m³ con volta bidoni.

I costipatori/vasche saranno destinati a percorrere le strade del centro storico e/o di altre zone, comunque di sezione piccola e media, mentre gli autocompattatori effettueranno il servizio nelle arterie urbane di sezione maggiore.

Gli orari di conferimento da parte dell'utenza saranno fissati di concerto con il Comune di Massafra, riportati su apposita carta dei servizi ed imposti, inoltre, con Ordinanza Sindacale.

Articolo 13 - Raccolta e trasporto vetro

Il vetro di scarto è costituito essenzialmente da contenitori di vetro (bottiglie, barattoli, vasetti per alimenti, flaconi, fiaschi senza paglia, bicchieri in vetro) che saranno raccolti in maniera differente a seconda che trattasi di utenze domestiche e non domestiche.

Stante quanto affermato in precedenza, la frazione in esame è quella indicata nei disciplinari tecnici predisposti dal COREVE che riunisce in associazione i produttori di imballaggi in vetro operanti sul territorio nazionale.

Il modello di raccolta del vetro per le utenze domestiche e per le utenze non domestiche è del tipo domiciliare con frequenza pari rispettivamente settimanale e bisettimanale. Si precisa che nel periodo estivo (giugno – settembre), al fine di garantire l'esecuzione di un servizio mirato a soddisfare le molteplici esigenze delle singole categorie di utenze non domestiche, potrà essere effettuato un potenziamento del servizio di raccolta della frazione in oggetto, prevedendo n. 1 raccolta aggiuntiva settimanale per determinate categorie di utenze non domestiche (ristorazione, vendita al dettaglio).

A tutte le utenze domestiche residenti in condominii con numero di utenze inferiore o uguale a 10 saranno consegnati contenitori da 25/30 lt antirandagismo, mentre per le utenze domestiche residenti in condominii con n. di utenze superiori a 10 verranno posizionati carrellati condominiali da 120 lt in numero sufficiente da garantire il servizio. Per le utenze non domestiche, in funzione della tipologia di utenza, saranno consegnati contenitori da 25/30 lt antirandagismo, contenitori da 120/360 lt oppure contenitori da 1.100/1.700lt.

Nel giorno della raccolta alle utenze domestiche si prevede servire anche le utenze non domestiche. Questo consente di unificare le raccolte in un unico giorno ottimizzando le



rese delle squadre, le percorrenze e, conseguentemente, l'impatto sui costi e sulle emissioni in atmosfera.

Tutte le attrezzature saranno custodite all'interno della proprietà dell'utenza.

Le utenze non domestiche non potranno conferire che i rifiuti prodotti in qualità e quantità tali da essere assimilati ai rifiuti urbani ai sensi del Regolamento Comunale di Gestione Rifiuti e delle norme vigenti in materia.

Per la raccolta ed il trasporto dei rifiuti potranno essere utilizzati i seguenti automezzi, in funzione della dimensione delle strade in cui verranno effettuate le raccolte:

- Autocompattatore a caricamento posteriore da 15 – 18 mc;
- Costipatore/vasche da 6 m³ con volta bidoni.

I costipatori/vasche saranno destinati a percorrere le strade del centro storico e/o di altre zone, comunque di sezione piccola e media, mentre gli autocompattatori effettueranno il servizio nelle arterie urbane di sezione maggiore.

Gli orari di conferimento da parte dell'utenza saranno fissati di concerto con il Comune di Massafra, riportati su apposita carta dei servizi ed imposti, inoltre, con Ordinanza Sindacale.

Articolo 14 - Raccolta e trasporto di del Secco residuo (Indifferenziato)

Il modello di raccolta di tale tipologia di rifiuto è del tipo porta a porta con frequenza pari a 1/7 sia per le utenze domestiche, che per le utenze non domestiche.

Si precisa che nel periodo estivo (giugno – settembre), al fine di garantire l'esecuzione di un servizio mirato a soddisfare le molteplici esigenze delle singole categorie di utenze non domestiche, potrà essere effettuato un potenziamento del servizio di raccolta della frazione in oggetto, prevedendo n.1 raccolta aggiuntiva settimanale per determinate categorie di utenze non domestiche (ristorazione, vendita al dettaglio).

A tutte le utenze domestiche residenti in condominii con numero di utenze inferiore o uguale a 10 saranno consegnati contenitori da 50 lt antirandagismo, mentre per le utenze domestiche residenti in condominii con n. di utenze superiori a 10 verranno posizionati carrellati condominiali da 120 lt in numero sufficiente da garantire il servizio. Per le utenze non domestiche, in funzione della tipologia di utenza, saranno consegnati contenitori da 50 lt antirandagismo, contenitori da 120/360 lt oppure contenitori da 1.100/1.700lt.

Tutte le attrezzature saranno custodite all'interno della proprietà dell'utenza.



Le utenze non domestiche non potranno conferire che i rifiuti prodotti in qualità e quantità tali da essere assimilati ai rifiuti urbani ai sensi del Regolamento Comunale di Gestione Rifiuti e delle norme vigenti in materia.

Per la raccolta ed il trasporto dei rifiuti potranno essere utilizzati i seguenti automezzi, in funzione della dimensione delle strade in cui verranno effettuate le raccolte:

- Autocompattatore a caricamento posteriore da 15 – 18 mc;
- Costipatore/vasche da 6 m³ con volta bidoni.

I costipatori/vasche saranno destinati a percorrere le strade del centro storico e/o di altre zone, comunque di sezione piccola e media, mentre gli autocompattatori effettueranno il servizio nelle arterie urbane di sezione maggiore.

Gli orari di conferimento da parte dell'utenza saranno fissati di concerto con il Comune di Massafra, riportati su apposita carta dei servizi ed imposti, inoltre, con Ordinanza Sindacale.

Al fine di garantire elevati standard di igiene e decoro urbano, nelle giornate in cui si effettua la raccolta domiciliare della frazione secca residua, attesa la necessità di attraversare tutte le vie dei diversi territori comunali per servire tutte le utenze domestiche e non domestiche, gli addetti provvederanno ad asportare tutti i rifiuti abbandonati dall'utenza su suolo pubblico in detto comprensorio territoriale. E' opportuno che gli operatori forniscano agli organi di controllo (Polizia Municipale, Ispettori Ambientali, ecc...) elementi utili al fine di consentire di risalire al responsabile dell'abbandono di detti rifiuti e comminare le sanzioni previste per legge.

Articolo 15 - Raccolta e trasporto rifiuti da utenze domestiche residenti in agro di Massafra

La raccolta dei rifiuti da utenze domestiche residenti in agro di Massafra verrà effettuata tramite "contenitori di prossimità". Infatti, verranno posizionati in punti, precedentemente concordati con l'Amministrazione comunale di Massafra, dei carrellati di prossimità per la raccolta delle frazioni secche recuperabili (plastica + alluminio, carta e vetro) e per la raccolta del secco residuo (indifferenziato). I rifiuti conferiti in tali contenitori verranno raccolti con le seguenti frequenze:

Servizio	Sistema di Raccolta	Frequenza
Raccolta frazione non riciclabile	Raccolta di prossimità	1/7
Raccolta plastica + Alluminio	Raccolta di prossimità	1/7
Raccolta vetro	Raccolta di prossimità	1/7



Servizio	Sistema di Raccolta	Frequenza
Raccolta carta/cartone	Raccolta di prossimità	1/7

Articolo 16 - Raccolta dei rifiuti urbani pericolosi (RUP) e dei RAEE di piccole dimensioni

Con questa raccolta si intendono intercettare:

- pile esauste e piccole batterie al litio di cellulari in quanto trattasi di rifiuto urbano pericoloso ma recuperabile;
- farmaci scaduti o non utilizzati di provenienza domestica preventivamente privati del loro involucro e del foglio illustrativo ad essi allegato;
- contenitori etichettati T e/o F;
- RAEE di piccole dimensioni (lampadine, materiale elettrico, ecc...).

In particolare, il gestore ubicherà:

- I contenitori per la raccolta delle pile esauste presso supermercati, rivendite di tabacchi e scuole;
- I contenitori per la raccolta di farmaci scaduti in prossimità di farmacie e strutture sanitarie;
- I contenitori etichettati come T e/o F in prossimità di ferramenta e rivenditore di tabacchi;
- I contenitori per i RAEE di piccole dimensioni in prossimità di rivenditori di materiale elettrico.

Nei luoghi su indicati i cittadini potranno conferire i relativi rifiuti tutti i giorni nelle ore di apertura previste.

Attrezzatura	Massafra
Contenitore per Pile esauste	155
Contenitore per farmaci scaduti	
Contenitori per la raccolta dei T e/o F	
Contenitori per RAEE di piccole dimensioni	24

Lo svuotamento dei contenitori è previsto con frequenza di media 1 volta ogni mese (pari a n.12 svuotamenti/anno) sulla scorta di un programma annuale di interventi pianificati.



Articolo 17 - Raccolta beni durevoli e ingombranti – Rifiuti di apparecchiature elettriche ed elettroniche (RAEE di medie e grandi dimensioni)

La raccolta di rifiuti ingombranti comprende una casistica molto vasta di oggetti come testimonia l'elenco seguente, per altro non esaustivo: poltrone e divani, materassi, imballaggi per elettrodomestici non in cartone, lastre di vetro intere e specchi, damigiane, grosse taniche, mobili vecchi, reti per letti, biciclette, porte e finestre in metallo, ringhiere, rubinetti, ecc.

Con l'acronimo RAEE si indicano i rifiuti di apparecchiature elettriche ed elettroniche ex D.Lgs. n.151/2005 che suddivide queste ultime in dieci macro famiglie di rifiuti pericolosi e non pericolosi di seguito riportate: grandi elettrodomestici, piccoli elettrodomestici, apparecchiature informatiche e per telecomunicazioni, apparecchiature di consumo, apparecchiature di illuminazione, strumenti elettrici ed elettronici (ad eccezione degli utensili industriali fissi di grandi dimensioni), giocattoli e apparecchiature per lo sport e per il tempo libero, dispositivi medici (ad eccezione di tutti i prodotti impiantati e infettati), strumenti di monitoraggio e di controllo e distributori automatici (cfr. All.1 del D.Lgs. n.151/2005).

Il servizio prevede la raccolta dei beni durevoli e RAEE, come frigoriferi, televisori, computer, lavatrici, condizionatori, ecc... ed ingombranti come divani, armadi, sedie reti, ecc presso il numero civico dell'utenza o in luogo diverso con la stessa concordato a mezzo di numero VERDE aziendale.

La frequenza del servizio è settimanale e comunque su chiamata e/o segnalazione.

È bene precisare che l'utenza potrà richiedere il servizio in via gratuita solo per quantità tali da essere assimilabili ai rifiuti urbani.

Si precisa che nel periodo estivo (giugno – settembre), al fine di garantire l'esecuzione di un servizio mirato a soddisfare le molteplici esigenze delle utenze, potrà essere effettuato un potenziamento del servizio di raccolta della frazione in oggetto, prevedendo n.1 raccolte aggiuntive settimanale.

Per il servizio di raccolta potrà essere impiegato un autocarro con cassone e pedana di sollevamento. Durante il trasporto, il carico e lo scarico, saranno osservate tutte le precauzioni volte ad evitare rotture e danni che possano fare fuoriuscire e disperdere in ambiente le sostanze pericolose contenute.



Articolo 18 - Raccolta e trasporto di sfalci di potatura da verde ornamentale

Si intendono come rifiuti verdi quei rifiuti derivanti da attività di manutenzione del verde privato (sfalci, potature, ecc...). Il servizio è rivolto unicamente alle utenze domestiche e prevede il ritiro di residui dalla manutenzione del verde ornamentale da spazi singoli o collettivi privati (verde condominiale) fino ad un massimo di 100 kg/anno ad utenza (nel caso di condomini con 5 famiglie residente è riconosciuta la possibilità di conferire 100kg/anno sono per singola famiglia residente per un totale di 500 kg/anno per l'interno condominio).

La frequenza del servizio è settimanale e comunque su chiamata e/o segnalazione. È previsto un potenziamento del servizio di raccolta e trasporto degli sfalci di potatura durante il periodo estivo (giugno – settembre).

E' altresì assicurato il trasporto degli sfalci di potatura provenienti dalla manutenzione del verde pubblico comunale ad esclusione di quello proveniente dalle aree affidate in concessione a terzi (es. cimitero) ove non diversamente previsto.

Per il Comune di Massafra, sono previsti interventi aggiuntivi per la raccolta di aghi di pino e sfalci di potature da giardini privati (cfr. Articolo 20 -).

Articolo 19 - Logistica – Trasporti a recupero/smaltimento

Le varie frazioni di materiali raccolte presso le sedi aziendali e/o presso gli ecocentri in appositi cassoni, saranno trasportate a recapito finale (recupero/smaltimento).

Articolo 20 - Raccolta aghi di pino

Sarà effettuata la raccolta domiciliare degli aghi di pino da giardini privati. Le utenze domestiche dovranno conferire il materiale in propri contenitori, in prossimità della propria abitazione.

Il servizio comprende anche la fase di trasporto e smaltimento, mentre restano esclusi i costi di trattamento che restano a carico del Comune.

La frequenza del servizio sarà di 1/7 per il periodo estivo (giugno – settembre) per un totale n.17 interventi/anno.

Articolo 21 - Raccolta presso Isole Ecologiche Interrate

Si provvederà allo svuotamento di n.6 isole ecologiche già presenti nel territorio comunale di Massafra. Ognuna di queste isole è dotata di n.4 contenitori avente ciascuno una capacità di 1.100 lt (per un complessivo di 4.400 lt). Di ogni isola ecologica, n.2 contenitori



verranno utilizzati per la raccolta di bottiglie in plastica e n.2 contenitori per la raccolta di bottiglie di vetro. Il servizio prevede, inoltre, la gestione informatizzata delle stesse nonché la manutenzione hardware e software il cui onere economico è inserito nei costi di gestione delle attrezzature.

Queste isole ecologiche devono esser dotate di apertura circolare affinché possano essere introdotte soltanto delle bottiglie (vetro o plastica a seconda del contenitore). Sole determinate utenze non domestiche (ad es. scuole), precedentemente concordate con l'Amministrazione comunale, potranno avere in dotazione la chiave per poter aprire il bocchettone di tali contenitori e quindi poter conferire il rifiuto.

All'interno del presente progetto è previsto il costo annuo di gestione di tali isole, oltre che il costo di investimento per poter mettere in funzione le n.6 isole ammortizzato sui nove anni di servizio.

Lo svuotamento di tali isole è previsto settimanalmente o comunque su segnalazione dell'Amministrazione comunale.

Articolo 22 - Fornitura e svuotamento trespoli spiagge

È prevista la fornitura da parte dell'impresa appaltatrice di trespoli a 4 scomparti da ubicare in corrispondenza degli accessi a mare e lungo i tratti di litorale libero e di apposite buste per il conferimento dei rifiuti/materiali riciclabili all'interno dei trespoli.

Si provvederà allo svuotamento dei trespoli e contestuale sostituzione delle buste nel solo periodo estivo (giugno – settembre).

Attrezzatura	Massafra
Trespoli	50

Articolo 23 - Gestione centro comunale di raccolta

Il Centro Comunale di raccolta costituisce un elemento cardine del nuovo servizio poiché a questa struttura è demandato il compito di ampliare la gamma dei servizi offerti all'utenza (raccolta sfalci di potatura, inerti, tessili, olio alimentare, ecc.) consentendo il conferimento di frazioni che l'utenza non è riuscita a conferire attraverso il servizio di raccolta domiciliare.

Articolo 23.1. Informazioni di carattere generale

Di seguito si riporta l'elenco completo dei rifiuti solidi urbani e speciali assimilati ex All.1 del D.M.A. 08.04.2008 e ss.mm.ii. conferibili ad un Centro Comunale di Raccolta



rimandando alle determinazioni che saranno assunte in sede di comunicazione ex art.2 c.1 del predetto decreto per definire quelli che saranno effettivamente ritirati:

- ✓ imballaggi in carta e cartone (codice CER 15 01 01)
- ✓ imballaggi in plastica (codice CER 15 01 02)
- ✓ imballaggi in legno (codice CER 15 01 03)
- ✓ imballaggi in metallo (codice CER 15 01 04)
- ✓ imballaggi in materiali misti (CER 15 01 06)
- ✓ imballaggi in vetro (codice CER 15 01 07)
- ✓ contenitori T e/o FC (codice CER 15 01 10* e 15 01 11*)
- ✓ rifiuti di carta e cartone (codice CER 20 01 01)
- ✓ rifiuti in vetro (codice CER 20 01 02)
- ✓ frazione organica umida (codice CER 20 01 08 e 20 03 02)
- ✓ abiti e prodotti tessili (codice CER 20 01 10 e 20 01 11)
- ✓ solventi (codice CER 20 01 13*)
- ✓ acidi (codice CER 20 01 14*)
- ✓ sostanze alcaline (codice CER 20 01 15*)
- ✓ prodotti fotochimici (20 01 17*)
- ✓ pesticidi (CER 20 01 19*)
- ✓ tubi fluorescenti ed altri rifiuti contenenti mercurio (codice CER 20 01 21)
- ✓ rifiuti di apparecchiature elettriche ed elettroniche (codice CER 20 01 23*, 20 01 35* e 20 01 36)
- ✓ oli e grassi commestibili (codice CER 20 01 25)
- ✓ oli e grassi diversi da quelli al punto precedente, ad esempio oli minerali esausti (codice CER 20 01 26*)
- ✓ vernici, inchiostri, adesivi e resine (codice CER 20 01 27* e 20 01 28)
- ✓ detergenti contenenti sostanze pericolose (codice CER 20 01 29*)
- ✓ detergenti diversi da quelli al punto precedente (codice CER 20 01 30)
- ✓ farmaci (codice CER 20 01 31* e 20 01 32)
- ✓ batterie ed accumulatori di cui alle voci 160601* 160602* 160603* (provenienti da utenze domestiche) (codice CER 20 01 33*) (2)
- ✓ rifiuti legnosi (codice CER 20 01 37* e 20 01 38)
- ✓ rifiuti plastici (codice CER 20 01 39)
- ✓ rifiuti metallici (codice CER 20 01 40)
- ✓ sfalci e potature (codice CER 20 02 01)
- ✓ ingombranti (codice CER 20 03 07)
- ✓ cartucce toner esaurite (codice CER 20 03 99)
- ✓ rifiuti assimilati ai rifiuti urbani sulla base dei regolamenti comunali, fermo restando il disposto di cui all'articolo 195, comma 2, lettera e), del decreto legislativo 3 aprile 2006, n. 152, e successive modifiche quali:
 - toner per stampa esauriti diversi da quelli di cui alla voce 08 03 17* (provenienti da utenze domestiche) (codice CER 08 03 18)
 - imballaggi in materiali compositi (codice CER 15 01 05)
 - imballaggi in materia tessile (codice CER 15 01 09)
 - pneumatici fuori uso (solo se conferiti da utenze domestiche) (codice CER 16.01.03)



- filtri olio (codice CER 16 01 07*)
- componenti rimossi da apparecchiature fuori uso diversi da quelli di cui alla voce 16 02 15* (limitatamente ai toner e cartucce di stampa provenienti da utenze domestiche) (codice CER 16 02 16)
- gas in contenitori a pressione (limitatamente ad estintori ed aerosol ad uso domestico) (codice CER 16 05 04* codice CER 16 05 05)
- miscugli o scorie di cemento, mattoni, mattonelle, ceramiche, diverse da quelle di cui alla voce 17 01 06* (solo da piccoli interventi di rimozione eseguiti direttamente dal conduttore della civile abitazione – max 1,00m³/anno * utente) (codice CER 17 01 07)
- rifiuti misti dell'attività di costruzione e demolizione, diversi da quelli di cui alle voci 17 09 01*, 17 09 02* e 17 09 03*(solo da piccoli interventi di rimozione eseguiti direttamente dal conduttore della civile abitazione – max 1,00m³/anno * utente) (codice CER 17 09 04)
- batterie ed accumulatori diversi da quelli di cui alla voce 20 01 33* (codice CER 20 01 34)
- rifiuti prodotti dalla pulizia di camini (solo se provenienti da utenze domestiche) (codice CER 20 01 41)
- terra e roccia (codice CER 20 02 02)

Articolo 23.2. Orari di apertura al pubblico

Il Centro Comunale di Raccolta del Comune di Massafra potrà essere aperto tutti i giorni della settimana per un monte ore complessivo di 24 h/settimana (compreso il sabato o la domenica) incrementabili, secondo le necessità nei periodi di alta stagione. Durante il periodo di apertura, la struttura sarà presidiata da un operatore di II livello ed un operatore di I livello.

Articolo 23.3. Obblighi del gestore

Il Centro Comunale di Raccolta sarà condotto nel rispetto delle disposizioni ex Allegato I del D.M.A. 8 aprile 2008, così come modificato dal D.M. 13 maggio 2009, nonché secondo le disposizioni di cui al Regolamento di Gestione del Centro Comunale di Raccolta da emanarsi a cura dell'Amministrazione Comunale.

Il gestore, prima dell'apertura al pubblico del centro, è tenuto a:

- la responsabilità dell'esercizio dell'impianto è dell'Aggiudicataria dei servizi di igiene ambientale il quale destinerà un addetto di IV livello dotato di patente C che negli orari di lavoro in cui il centro è chiuso al pubblico effettuerà uno o più trasporti dei rifiuti solidi urbani e speciali non pericolosi assimilati agli urbani presenti all'interno del centro all'impianto di trattamento (recupero e/o smaltimento);
- prima dell'avvio dell'esercizio del Centro Comunale di Raccolta di proprietà comunale, il gestore è tenuto a volturare ed intestare a suo favore tutte le utenze di forniture di servizi (elettrica, acqua, fognatura, gas metano, collegamento telefonico



**SERVIZIO DI SPAZZAMENTO, RACCOLTA E
CONFERIMENTO DEI RIFIUTI SOLIDI URBANI, E
SERVIZI COMPLEMENTARI**

Progetto definitivo

ed internet, ecc..) e le autorizzazioni necessarie per lo svolgimento dell'attività nel rispetto della normativa nazionale e regionale vigente;

- eseguire e rispettare le disposizioni del DM 08/04/2008 e le altre norme applicabili all'attività di gestione;
- compilare e registrare in un archivio elettronico, le cui caratteristiche sono concordate con l'ARO TA/3, ai fini del calcolo tassa/tariffa da inviare periodicamente all'ufficio di Ragioneria contabile;
- le schede allegate al DM 08/04/2008 e 13/05/2009 e ss.mm.ii. ed assicurare la tenuta dei registri di carico e scarico nel rispetto delle disposizioni del predetto decreto;
- gestire gli impianti e le attrezzature presenti nel Centro Comunale di Raccolta nel rispetto delle norme vigenti in materia di sicurezza;
- rispettare le prescrizioni di legge in materia di prevenzione degli infortuni e di igiene del lavoro e provvedere, quindi, anche alla redazione del piano delle misure per la sicurezza dei lavoratori, secondo la normativa vigente in materia, tenuto anche conto di tutte le ulteriori misure che, secondo la particolarità del lavoro, l'esperienza e la tecnica, sono necessarie a tutelare l'integrità fisica e la personalità morale dei prestatori di lavoro.
- Il gestore è tenuto a predisporre e affiggere, all'ingresso e all'interno del Centro Comunale di Raccolta, appositi cartelli recanti le informazioni all'utenza previste dal regolamento di gestione.

Il gestore è altresì tenuto ad effettuare i necessari interventi di manutenzione ordinaria di seguito elencati:

- Mantenere in piena efficienza tutti gli impianti esistenti all'interno del Centro Comunale di Raccolta dei rifiuti solidi urbani e speciali assimilati con particolare riferimento alle reti idrica e fognaria nonché elettrica posta a servizio dell'ufficio e quella di intercettazione delle acque meteoriche;
- Assolvere a tutti gli obblighi derivanti dall'attuazione delle disposizioni contenute nell'autorizzazione allo scarico delle acque meteoriche ex art.113 del D.Lgs. n.152/2006 comprendenti, fra le altre, la pulizia e sanificazione periodica delle vasche di I e II pioggia;
- Assolvere a tutti gli obblighi derivanti dall'attuazione delle disposizioni contenute nell'autorizzazione allo scarico delle acque reflue dallo ufficio ex art. 124 del del D.Lgs. n.152/2006 comprendenti, fra le altre, la pulizia e sanificazione periodica delle vasche interrate;
- Effettuare almeno n.2 interventi/anno di disinfestazione che potrebbero intensificarsi nei mesi estivi. di trattamento da comunicare all'ARO TA/3 con almeno di 15 giorni di anticipo;
- Operare con la massima cura e puntualità al fine di assicurare le migliori condizioni di igiene, di pulizia, di decoro e di fruibilità del Centro Comunale di Raccolta da parte dei soggetti conferenti;
- Rimuovere e depositare in modo corretto i rifiuti, presenti sul suolo, accidentalmente fuoriusciti dagli spazi o dei contenitori dedicati;



- Rimuovere e depositare in modo corretto i rifiuti, presenti sul suolo, abusivamente collocati fuori degli spazi o dei contenitori dedicati;
- Evitare danni e pericoli per la salute, tutelando l'incolumità e la sicurezza sia dei singoli cittadini sia del personale adibito a fornire il servizio;
- Salvaguardare l'ambiente.

Articolo 24 - Raccolta e trasporto rifiuti cimiteriali

All'interno dell'area cimiteriale, nel sito individuato di concerto con il gestore di questa struttura (soggetto terzo rispetto ai soggetti coinvolti nell'esecuzione del servizio di igiene ambientale) per il deposito temporaneo dei rifiuti interni che saranno allontanati a cura del gestore del servizio di raccolta, l'I.A. assicurerà la presenza costante di contenitori di volumetria adeguata (1.100lt) per la raccolta multimateriale (plastica + metalli o loro leghe), carta e cartone e provenienti dall'attività di demolizione di tumuli, colombari od ossari effettuati dal gestore dei servizi cimiteriali, per la raccolta rifiuti inerti lapidei provenienti da lavori edili di costruzione o ristrutturazione ed infine per la raccolta degli scari della manutenzione del verde ornamentale e rifiuti da offerte votive quali resti. Detto contenitore sarà posizionato all'interno del Deposito temporaneo rifiuti diversi da esumazione ed estumulazione e sarà svuotato con le stesse modalità previste per il sistema di raccolta domiciliare attivato per le utenze domestiche.

I contenitori potranno essere svuotati a cura del Direttore del centro comunale di raccolta il quale completerà il proprio turno di lavoro effettuando i necessari trasporti agli impianti di recupero e/o smaltimento dei rifiuti accumulati nei container presenti all'interno del cimitero negli orari di chiusura al pubblico del centro comunale di raccolta nei quali egli risulterà comunque in servizio.

Articolo 25 - Raccolta e trasporto rifiuti da esumazione ed estumulazione

Per rifiuti da esumazione ed estumulazione si intendono gli avanzi del corredo funebre derivanti da esumazioni ed estumulazioni¹ e parti di tumulo (o di cippi)² che devono essere gestiti nel rispetto delle prescrizioni dell'art.12 del D.P.R. 15.07.2003 n. 254. La

¹ Avanzi del corredo funebre derivanti da esumazioni ed estumulazioni: assi e residui legnosi del feretro, componenti, accessori, ornamenti e mezzi di movimentazione della cassa (es. maniglie); residui di indumenti appartenuti alla salma, imbottiture e frazioni tessili similari posti a corredo funebre; altri resti biodegradabili inseriti nel cofano; residui metallici dalle casse (lamiera zincata e/o in piombo) eventualmente posti all'interno del feretro; altre componenti e/o accessori contenuti nelle casse utilizzate per l'inumazione e/o la tumulazione.

² Parti di tumulo (o di cippi): le porzioni lignee, materiali lapidei ornamentali e frammenti di materiali in laterizio che costituivano la parte soprassuolo della sepoltura o l'apparato di chiusura del colombario, ivi comprese ghiaie, sassi, fiori o piante allevate in contenitore o in terra, scritte e parti di scritte poste ad ornamento delle lapidi.



raccolta di questa tipologia di rifiuti è compresa nel canone del servizio a determinate con le seguenti limitazioni:

- Peso massimo: 10kg/feretro (esumato o estumulato);
- Numero massimo di interventi: 100 esumazioni-estumulazioni/anno.

I rifiuti da esumazione ed estumulazione comprendenti qualunque altro oggetto venuto a contatto con la salma, durante la fase di raccolta e trasporto, dovranno essere confezionati a cura del gestore del cimitero (soggetto terzo rispetto ai soggetti coinvolti nell'esecuzione del servizio di igiene ambientale) in appositi sacchi a perdere, muniti di idonea chiusura e di colore distinguibile da quelli utilizzati per la raccolta delle frazioni di rifiuti urbani prodotti all'interno dell'ambito cimiteriale a bordo scavo. Ogni sacco, sui quali sarà apposta la dicitura "Rifiuti urbani da esumazione ed estumulazione", sarà tenuto all'interno di contenitori omologati ADR "a perdere" da 60lt forniti dall'I.A. a quello dei servizi cimiteriali idonei al trasporto di questa tipologia di rifiuto completo di sacco di polietilene di contenimento del materiale raccolto nel rispetto delle disposizioni per il trasporto di merci pericolose (ADR - RID - IMDG-Code-IATA) ed il DPR n° 254 del 15/07/2003, sono altresì riportati il numero ONU 3291, dietro il nulla osta dell'utilizzatore, i codici dell'omologazione e l'etichetta di pericolo.

I rifiuti dovranno essere depositati in apposito luogo nel rispetto delle disposizioni relative al deposito temporaneo di rifiuti da dove devono essere prelevati ed avviati alle operazioni di recupero o di smaltimento secondo una delle seguenti modalità alternative, a scelta del produttore:

- con cadenza almeno trimestrale, indipendentemente dalle quantità in deposito;
- quando il quantitativo di rifiuti in deposito raggiunga complessivamente i 10mc.

Articolo 26 - Raccolta e trasporto rifiuti abbandonati

Si prevede un servizio di raccolta di rifiuti abbandonati da eseguirsi secondo le modalità esecutive di seguito descritte.

Preliminarmente si procederà alla cernita, anche mediante asportazione selettiva, di tutti i rifiuti presenti "in situ" finalizzata a separare i materiali recuperabili da avviare al recupero di materia da quelli da avviare allo smaltimento.

L'obiettivo è separare gli ingombranti in legno (mobili, infissi, componenti in legno, ecc.) da quelli in ferro (reti, infissi, lastre metalliche, ecc.) e dagli altri residui che, in virtù delle loro caratteristiche, possono essere facilmente recuperati. La squadra d'intervento asporterà le diverse tipologie recuperabili (legno, ferro, ecc.) che saranno avviare al recupero in modo da incrementare la raccolta differenziata. Utilizzando la gru in dotazione all'autocarro si potranno rimuovere, agevolmente ed in breve tempo, i residui non riciclabili, ingombranti compresi.



Si prevede almeno n.1 intervento/settimana per un totale di ca. 312,00 ore/annue, da svolgere su richiesta dell'Amministrazione Comunale.

Articolo 27 - Raccolta e trasporto carogne animali

La raccolta di carogne e carcasse di animali morti è compresa nel canone del servizio a determinate con le seguenti limitazioni:

- Peso massimo: 50kg/pezzo (cani, gatti, bovini di piccola stazza, ecc.);
- Numero massimo di interventi: 60 animali/anno.

Trattasi di un particolare servizio che consiste nel prelevare carogne di animali abbandonate su aree pubbliche o comunque, su segnalazione dell'Amministrazione Comunale ed alla eliminazione delle stesse sulla base della normativa vigente. Per tale servizio saranno impiegate particolari attrezzature, materiali e precauzioni sanitarie da prevedere nel documento di valutazione dei rischi ex D.Lgs. n. 81/2008 atta a consentire agli operatori di effettuare le operazioni in assoluta sicurezza, al fine di non causare inconvenienti per se e/o per i cittadini. L'effettuazione di qualsiasi intervento che riguardi quanto sopra è subordinato alle autorizzazioni degli organismi sanitari competenti e al rilascio delle necessarie certificazioni e autorizzazioni, secondo quanto stabilito dal D.Lgs. n. 508/1992 e della disposizioni ADR relativamente al confezionamento ed al trasporto di merci pericolose. In particolare l'appaltatore fornirà, compresi nel canone, n.40 contenitori omologati ADR "a perdere" da 60lt idonei al trasporto di questa tipologia di rifiuto completo di sacco di polietilene di contenimento del materiale raccolto nel rispetto delle disposizioni per il trasporto di merci pericolose (ADR - RID - IMDG-Code-IATA) ed il DPR n° 254 del 15/07/2003, sono altresì riportati il numero ONU 3291, dietro il nulla osta dell'utilizzatore, i codici dell'omologazione e l'etichetta di pericolo. È predisposto lo spazio per l'instestazione personalizzata dell'utilizzatore. Costruito interamente in polipropilene non crea emissioni tossiche nell'ambiente al suo incenerimento.

Articolo 28 - Raccolta pannolini e pannoloni

Il modello di raccolta di tale tipologia di rifiuto è del tipo porta a porta. In aggiunta alle n.1 raccolte settimanali per l'indifferenziato, è previsto n.2 passaggio in più durante l'arco della settimana per la raccolta di pannolini e pannoloni. Tale raccolta potrà eseguita dagli addetti alle raccolte e/o dagli addetti allo spazzamento manuale di zona.

Articolo 29 - Raccolta piccoli inerti

Il modello di raccolta di tale tipologia di rifiuto è del tipo porta a porta. Si prevedono n.6 interventi annui per un totale di ca. 108,00 ore/annue. Ogni utenza domestica potrà conferire un massimo di 25,00 kg.



Articolo 30 - Raccolta piccoli RAEE

Il modello di raccolta di tale tipologia di rifiuto è del tipo porta a porta. Si prevedono n.6 interventi annui per un totale di ca. 108,00 ore/annue.

Articolo 31 - Lavaggio dei contenitori RUP e cestini gettacarte

Il servizio in oggetto ha la finalità di assicurare un buon livello di pulizia dei contenitori stradali previsti. Infatti, al fine di garantire elevati standard di qualità del servizio, con particolare riguardo agli aspetti igienico – sanitari, si prevede il lavaggio, disinfezione e deodorizzazione di tutti i contenitori stradali previsti, così come dettagliati:

- Contenitori RUP per pile, farmaci scaduti e contenitori T e/o F;
- Contenitori per piccoli RAEE;
- Cestini portarifiuti.

Dovranno essere impiegati nelle operazioni di lavaggio prodotti altamente ecocompatibili, atossici e di facile impiego, quali ad esempio:

- Cassonet 3318 della Biomaco Bio-Technology o similari, detergente biodegradabile al 95% a base di tensioattivi non ionici e Sali d'ammonio quaternario che, combinato con miscele bioenzimatiche "Unix" della linea eco-omeobis, è in grado di svolgere in modo radicale un'azione disinfettante e deodorante dei contenitori;
- Cassonet della Bleuline e similari, associazione bilanciata di essenze sintetiche e naturali, composti disgregatori di odori organici, quaternari d'ammonio, sequestranti, sostanze che garantiscono un alto potere detergente, imbibente, emulsionante e battericida che lasciano anche una persistente profumazione.

Lavaggio contenitori stradali	Massafra
N. interventi annui	12
Potenziamento estivo (Giugno – Settembre)	4

Organizzazione del lavaggio dei contenitori stradali

L'acqua per il lavaggio dei contenitori sarà fornita dall'amministrazione all'appaltatore il quale potrà approvvigionarsene nel luogo indicato dal Comune di Massafra.

Articolo 32 - Attrezzature per servizi di igiene urbana

L'Aggiudicatario dovrà fornire le attrezzature e materiali di consumo necessario per consentire agli operatori di svolgere al meglio le proprie mansioni secondo uno specifico crono programma di seguito riportato



**SERVIZIO DI SPAZZAMENTO, RACCOLTA E
CONFERIMENTO DEI RIFIUTI SOLIDI URBANI, E
SERVIZI COMPLEMENTARI**

Progetto definitivo

Sotto questo profilo si rileva che le forniture che il nuovo gestore sarà chiamato a sopportare annualmente riguardano le seguenti tipologie di beni:

- **Attrezzature:** Cestini gettacarte (una tantum all'avvio dell'appalto), attrezzature per agevolare le attività manuali, ecc...;
- **Materiali di consumo:** sacchi in polietilene di dimensione variabile da 40lt a 110lt in funzione della modalità d'impiego, sacchi compostabili, ecc...

Nella tabella seguente è riportato un crono programma degli investimenti che il gestione del nuovo servizio sarà annualmente chiamato ad effettuare per garantire l'erogazione del servizio di raccolta e previsto dal presente piano industriale.

Tabella 1 – Fabbisogno annuale di attrezzature per lo svolgimento dei servizi di igiene urbana.

Attrezzature	Massafra
Cestini Centro	82
Cestini periferia	680
Decespugliatore	1
Bidone ermetico siringhe	4
Pinza raccogli siringhe	4

Tabella 2 – Fabbisogno annuo di materiali di consumo per lo svolgimento dei servizi di igiene urbana.

Materiali consumo	Massafra
Buste RUP	2.100
Buste cestini getta-rifiuti	188.900
Spazzamento manuale (scope, pale, pinze, piccoli contenitori rup, raccogli foglie)	4
Sacchetti PE 110lt mercati	1.040
Derattizzante, Disinfettante, Antilarvale, Antalare, Deblattizzante	<i>Quanto basta</i>



Articolo 33 - Spazzamento stradale manuale, meccanizzato e servizi complementari

La raccolta e lo spazzamento di tutti i rifiuti esterni giacenti su strade ed aree pubbliche e/o soggette ad uso pubblico, avverranno secondo un programma settimanale di lavoro proposto in fase di gara.

Lo spazzamento riguarderà strade, viali dei giardini, parchi, le aree pubbliche o comunque destinate, anche solo temporaneamente, ad uso pubblico con asportazione di qualsiasi rifiuto presente, compreso il pulviscolo e il fango, e con svuotamento e pulizia dei cestini getta-rifiuti.

Il servizio, consiste, nello spazzamento, raccolta, trasporto e smaltimento dei rifiuti giacenti nelle strade, nelle piazze e nelle aree pubbliche o comunque destinate anche solo temporaneamente ad uso pubblico, così come descritte precedentemente, rientranti entro il perimetro servito.

Sarà effettuato con doppia corsia di andata e ritorno, al fine di interessare l'intera sede stradale.

I rifiuti indifferenziati, provenienti dall'attività di svuotamento dei cestini portarifiuti da eseguirsi durante l'attività di spazzamento manuale, saranno trasferiti nell'ordinario circuito della raccolta di RSU indifferenziati tramite il travaso dei materiali intercettati in appositi bustoni da caricare sui mezzi di supporto, per essere poi immessi nell'ordinario ciclo degli RSU indifferenziati. I rifiuti di spazzamento stradale verranno invece conferiti direttamente in impianto di biostabilizzazione, o di trasferimento o di stoccaggio.

Le unità addette allo spazzamento effettueranno:

- Raccolta siringhe ed escrementi di animali domestici con apposite attrezzature;
- L'asportazione dei rifiuti dalle zanelle;
- Raccolta rifiuti e svuotamento cestini porta – carte posizionati presso esercizi commerciali, bar, giardini pubblici, piazze e strade principali;
- Asportazione rifiuti depositati all'esterno delle griglie e dei pozzetti e delle caditoie stradali;
- Rimozione dei rifiuti dei primissimi metri (max 10 ml di profondità) di spiagge e scogliere poste in prossimità di piazze e vie di particolare pregio (litoranea, sempre che le condizioni di sicurezza lo consentano (evitare costoni).

Le aree sottoposte a spazzamento sono quelle indicate nell'elaborato grafico "TM.6: Massafra - Igiene Urbana: Territorio comunale servito". Nella seguente tabella sono riportate le modalità di spazzamento relative al Comune di Massafra.



Comune ARO TA/3	Zona	Tipologia di spazzamento	Frequenza	Squadra tipo
Massafra	Zona 1	Spazzamento manuale	7/7	Ape piaggio 50 + n. 1 II Liv.
	Zona 2	Spazzamento manuale + meccanizzato	2/7	Ape piaggio 50 + n. 1 II Liv. + Spazzatrice aspirante da 2mc + n.1 III liv. + n. 1 II liv
	Zona 3, 4, 5	Spazzamento manuale + meccanizzato	2/7	Ape piaggio 50 + n. 1 II Liv. + Spazzatrice aspirante da 2mc + n.1 III liv. + n. 1 II liv
	Zona 6, 7, 8, 9, 10, 11, 12, 13	Spazzamento meccanizzato	2/7	Spazzatrice aspirante da 3-5mc + n.1 III liv. + n. 1 II liv
	Zona 14 (giugno- settembre)	Spazzamento meccanizzato	7/7	Spazzatrice aspirante da 3-5mc + n.1 III liv. + n. 1 II liv.
	Zona 14 (settembre- giugno)	Spazzamento meccanizzato	1/15	Spazzatrice aspirante da 3-5mc + n.1 III liv. + n. 1 II liv.

Nello svolgimento del servizio gli addetti dovranno avere cura di non sollevare polveri, e in ogni modo di recare alcun disagio alla cittadinanza. Qualora nelle strade o nelle piazze oggetto di spazzamento meccanizzato e/o manuale non siano presenti i marciapiedi si dovrà effettuare la pulizia a partire dai fabbricati e dai muri di recinzioni eventualmente presenti che prospettano sulla pubblica via. In caso di nevicate, il personale addetto allo spazzamento manuale e meccanizzato dovrà mettersi a disposizione dell'Amministrazione Comunale per il servizio di spargimento sale delle principali strade comunali, usando mezzi e materiali messi a disposizione da parte dell'I.A..

Il servizio di spazzamento manuale sarà generalmente reso laddove la viabilità non consente l'esecuzione di un intervento meccanizzato efficace ovvero a supporto o in alternativa a quello meccanizzato nelle zone di complemento nonché in occasione di eventi particolari (feste patronali, eventi di richiamo, etc..).

Articolo 34 - Raccolta rifiuti e pulizia in occasione del mercato settimanale

Si prevede un servizio combinato di:

- ✓ Raccolta dei rifiuti indifferenziati e recuperabili del mercato settimanale (e/o giornaliero);
- ✓ Spazzamento manuale delle aree interessate dal mercato settimanale (e/o giornaliero).



Il servizio verrà svolto nella giornata di mercato e avrà inizio al termine dello stesso.

Saranno adottate modalità di conferimento idonee a consentire, in collaborazione con i bancarellisti, di raccogliere separatamente carta e cartoni, cassette in legno e altri rifiuti, in modo da destinarli al recupero e/o allo smaltimento.

I bancarellisti, in particolare, conferiranno i rifiuti all'interno di bustoni in PE forniti dal gestore, per la separazione delle frazioni riciclabili per le quali è stata attivata la raccolta differenziata. Detti bustoni verranno recuperati al termine delle operazioni di vendita, allorquando interverrà la squadra preposta alla raccolta specifica che preleverà il materiale dai punti di abbandono. Il servizio sarà effettuato in modo da interessare l'intera area occupata dal mercato.

Mercato	Massafra
Settimanale	Martedì: Viale Marconi, strade limitrofe e piazza Blasi (n.15 banchi alimentari e n.205 banchi non alimentari – 6.000m ²)
Giornaliero	-

Articolo 35 - Feste e manifestazioni di richiamo – Spazzamento e rimozione rifiuti

Si prevede un servizio combinato di:

- ✓ Raccolta dei rifiuti indifferenziati e recuperabili dalle aree interessate da feste e manifestazioni;
- ✓ Spazzamento manuale delle aree interessate da feste e manifestazioni.

Il servizio verrà svolto al termine delle feste/manifestazioni stesse, ed in maniera tale da garantire la pulizia dell'intera area interessata.

Feste/manifestazioni	Servizio	Massafra
N. interventi annui	Raccolta	40
	Spazzamento	40

Articolo 36 - Lavaggio stradale e aree pubbliche

Saranno oggetto dell'intervento e disinfezione le vie, le piazze principali e le aree pubbliche proposto in fase di gara.



Il servizio sarà effettuato in modo tale da interessare l'intera sede viaria (con doppia corsia di andata e ritorno) oltre alla funzione di lavaggio, assicurata dalla elevata pressione di distribuzione dell'acqua sulla sede stradale, si assicurerà una efficace disinfezione e perciò verrà utilizzata una soluzione disinfettante e deodorizzante, preventivamente approvata dalla AUSL competente.

Il servizio sarà svolto preferibilmente in orario notturno, o comunque svolto quando la circolazione stradale consenta un servizio efficiente che non sia di intralcio al traffico.

Lavaggio strade pubbliche	Massafra
N. interventi annui	12
Giugno-Settembre (potenziamento estivo)	12

Articolo 37 - Raccolta foglie

Le strade interessate dalla presenza di alberi saranno preventivamente individuate e seguendo un programma che sarà consegnato ad ogni operatore, si provvederà alla rimozione autunnale del fogliame dai viali alberati. Tutto il territorio comunale interessato dalla presenza di strade alberate è interessato dal servizio di spazzamento meccanizzato e, conseguentemente, l'accumulo di foglie sulla sede stradale sarà di volta in volta, se non completamente, per una buona aliquota a seguito di svolgimento di questa attività. Stante questa circostanza, si rappresenta che i quantitativi residui non giustificano l'utilizzo di particolari attrezzature per cui si ritiene sufficiente impegnare n.1 addetto di II liv. che, solo con l'ausilio di mezzi manuali (pala, scopa, ecc.) o meccanici (aspira foglie) accumula le foglie in sacchi da depositarsi sui mezzi a disposizione.

Per il Comune di Massafra l'I.A. dovrà garantire almeno 120 h/anno del servizio di raccolta foglie.

Articolo 38 - Sanificazione griglie e caditoie

La pulizia delle caditoie è, quanto meno in alcuni casi, necessaria poiché, indipendentemente dalla pulizia della griglie che deve comunque essere effettuata a cura dell'addetto allo spazzamento manuale, l'altimetria delle strade è tale per cui all'interno di questi manufatti si accumulano i rifiuti tipicamente presenti sulle strade (sabbia, ghiaia, ciottoli, cartacce, oggetti di pezzatura granulometrica tale da passare attraverso i fori delle caditoie, ecc.).

Il servizio prevede la pulizia programmata delle caditoie e dei pozzetti di fognatura pluviale, comprendente la rimozione del contenuto ed il lavaggio del manufatto nonché il



trasporto e smaltimento dei materiali di risulta dallo spurgo agli impianti di trattamento autorizzati.

La programmazione degli interventi è comunque concordata col Comune mentre per le caditoie esistenti nelle aree adibite ai mercati pubblici, è fatta mensilmente un'ispezione per valutare l'eventualità di intervento con lo spurgo nei casi necessari.

La pulizia delle caditoie viene effettuata nei periodi di marzo/aprile e settembre/ottobre unitamente ad un'attività d'ispezione mensile delle stesse volta a valutare l'eventualità di intervento con lo spurgo.

Si prevede almeno un monte ore annuale per la pulizia e la sanificazione delle caditoie presenti nel territorio comunale di Massafra pari a 114 ore/anno. Per ogni attività di pulizia dovrà essere inviato un report dettagliato all'Amministrazione Comunale.

Articolo 39 - Sanificazione del territorio comunale

Derattizzazione

La lotta alla popolazione murina dovrà essere eseguita, con tecniche appropriate e con interventi commisurati alla densità ed alla estensione della popolazione murina. È ormai consolidato il ricorso alle basi di adescamento (di sicurezza e non) per impedire la dispersione dell'esca rodenticida, per verificarne con precisione il consumo e impedire che venga rovinata dal contatto con l'acqua, sporco, eccetera.

Non è possibile fornire indicazioni univoche circa il numero di postazioni che devono essere attivate nell'area infestata, a tal proposito è possibile affermare che all'interno di quest'ultima si dovrebbero collocare $n.2 \div 3$ postazioni ogni 100mq.

I dispensatori non saranno collocati nelle immediate vicinanze della fonte di alimento già utilizzata dai roditori ma lungo i probabili itinerari tra fonte di alimento, tane e luoghi di approvvigionamento dell'acqua. Per quanto concerne la quantità di esca da collocarsi, nel caso in cui si utilizzano anticoagulanti della prima generazione è bene che questa sia maggiore (100 – 200 grammi) di quella prevista nel caso di utilizzo di anticoagulanti della seconda generazione (50 - 150 grammi).

Durante la campagna di derattizzazione, l'I.A. dovrà utilizzare anche tutte le informazioni utili, come segnalazioni fornite dal personale preposto del Comune.

L'area da sottoporre a derattizzazione è delimitata dai confini comunali con interventi metodici nel centro abitato ed occasionali su indicazione del S.I.P. In particolare essere condotta con particolare efficacia in quelle realtà ambientali dove i muridi si riproducono e vivono più facilmente, come zone adiacenti a depositi alimentari, siti di stoccaggio e travaso dei R.S.U., contenitori, centro abitato, periferia, fogne con particolare riferimento quelle pluviali.

Il servizio prevede annualmente degli:



- interventi annui nelle zone critiche del territorio comunale comprendente anche il posizionamento di esche paraffinate sospese o altri dispositivi idonei in tutte le caditoie stradali delle reti fognarie pluviali. Particolare cura dovrà essere posta nell'eseguire questo intervento nel centro storico stante la sussistenza di molteplici immobili disabitati e in pessimo stato di conservazione;
- interventi straordinari da effettuarsi nel centro storico o nell'ambito del territorio urbano e/o extraurbano su richiesta del Responsabile di esecuzione del servizio;
- interventi nell'area del mercato alimentare.

Nell'esecuzione di questi interventi dovranno essere utilizzati prodotti commerciali contenenti principi attivi approvati dal Ministero della Sanità con appositi decreti attestati richiamando gli estremi di registrazione di ogni prodotto.

Lotta antilarvale e lotta aduclida

L'accumulo di acqua stagnante presso canali di scolo, bocche di lupo etc. insieme all'incremento delle temperature ambientali determina lo sviluppo di larve di zanzare. Particolare attenzione bisogna dunque prestare alla prevenzione dello sviluppo di larve di zanzare. Tale operazione è garantita dall'inserimento presso i luoghi dove è alta la probabilità che si sviluppino detti focolai (griglie di scolo delle acque piovane).

Tale mansione potrà essere svolta dall'addetto allo spazzamento stradale che inserirà compresse con specifico principio attivo antilarvale all'interno delle griglie e per la raccolta delle acque piovane. Tale operazione sarà svolta al termine di eventi piovosi.

Nell'esecuzione di questi interventi dovranno essere utilizzati prodotti commerciali contenenti principi attivi approvati dal Ministero della Sanità con appositi decreti attestati richiamando gli estremi di registrazione di ogni prodotto.

La lotta zanzaricida, moschicida e blattoide sarà effettuata rilasciando nell'atmosfera, mediante nebulizzatore montato su un autocarro con pianale, la soluzione disinfettante composta da acqua (per la maggior parte) e principio attivo.

Le operazioni dovranno iniziare alle ore 23.00 nei mesi da maggio a giugno con intervalli di 15-20 a seconda delle temperature ambientali registrate.

Nell'esecuzione di questi interventi dovranno essere utilizzati prodotti commerciali contenenti principi attivi approvati dal Ministero della Sanità con appositi decreti attestati richiamando gli estremi di registrazione di ogni prodotto.

I principi attivi utilizzati saranno: cipermetrina, tetrametrina e piperonyl butossido.

L'I.A. dovrà avvisare la cittadinanza, con opportuni cartelli, dell'esecuzione dei servizi.

Disinfezione



Il servizio di disinfezione interesserà gli edifici scolastici e gli uffici pubblici.

I trattamenti saranno effettuati senza arrecare disturbi o molestie, senza interrompere il normale funzionamento degli uffici, scuole o di qualsiasi altra attività. Nei casi in cui ciò non fosse possibile, i trattamenti saranno effettuati oltre il normale orario di lavoro. In particolare si prevede un intervento nelle scuole oggetto di seggio elettorale al termine delle operazioni di voto e un intervento in tutte le scuole comunali prima dell'inizio di ogni anno scolastico. Saranno utilizzati prodotti concordati con l'Amministrazione Comunale e l'ASL competente.

Sanificazione territorio comunale	Massafra
N. interventi annui	20
Monte ore/annuo	560

Il calendario degli interventi di sanificazione del territorio comunale devono essere concordati con l'Amministrazione Comunale. Sono stati previsti i materiali di consumo necessari all'esecuzione dei servizi sopra descritti.

Articolo 40 - Diserbo stradale

Il servizio consiste in interventi straordinari di diserbo meccanico lungo i cigli stradali urbani con asportazione di erba dagli interstizi delle zanelle, dei marciapiedi, e delle aiuole ai piedi delle alberature pubbliche.

Sono escluse le aree a verde come le aiuole di medie e grandi dimensioni e i prati.

Diserbo	Massafra
N. interventi annui	3

Il calendario degli interventi di diserbo devono essere concordati con l'Amministrazione Comunale. Sono stati previsti i materiali di consumo necessari all'esecuzione del servizio sopra descritto.

Articolo 41 - Pulizia spiagge

Saranno oggetto di intervento le sole spiagge libere (non in concessione) del litorale sabbioso. Si potrà intervenire con mezzi puliscispiaggia (macchina setacciatrice trainata da trattore) per l'asportazione meccanica dei rifiuti dalla sabbia (es. bottiglie, carta, buste



in plastica, cicche di sigarette, barattolame vario, ecc...); si prevede l'utilizzo di mezzi di adeguate dimensioni in base alle caratteristiche degli arenili e dell'accessibilità alle macchine.

Pulisci Spiagge	Massafra
Frequenza interventi (giugno – settembre)	7/7
Monte ore/annuo	357

Articolo 42 - Compostaggio domestico

Al fine di ridurre la quantità di rifiuti organici conferiti, si prevede la distribuzione di composter domestici da lt 330 alle utenze domestiche che potranno dimostrare la disponibilità di aree a verde (giardini, parchi, ecc...) dove poter utilizzare il prodotto finale del composter (compost).

Le utenze che disporranno del composter domestico, oltre a ricevere specifica formazione sul suo utilizzo, saranno adeguatamente informate.

Il sistema di compostaggio domestico permetterà:

- Di perseguire un vantaggio economico per l'Amministrazione comunale che vedrà diminuire il quantitativo di frazione umida differenziata da conferire presso l'impianto di compostaggio;
- Di poter prevedere una riduzione tariffaria per gli utenti che ne faranno uso.

Compostaggio domestico	Massafra
N. Compostiere da 330lt	1.318



Articolo 43 - Sistema di rilevazione utenze

Il sistema di rilevazione proposto è costituito da trasponder (Tag-RFID) che sono applicati ai contenitori di raccolta, da antenne di rilevazione dei TAG che sono installate sugli automezzi, da sistemi di rilevazione satellitare della posizione (GPS) che sono installati sempre sugli automezzi, da sistemi di trasmissione dei dati (GSM/GPRS/UMTS/EDGE) anch'essi installati sugli automezzi, e da una stazione centrale di immagazzinamento dei dati.

In pratica, l'automezzo che percorre una via cittadina rileva, in automatico, un trasponder installato sul contenitore esposto sull'uscio di casa dall'utenza, identificandone la stessa. In questo modo, si potranno rilevare i conferimenti di una singola utenza per ogni materiale conferito. Pertanto i dati di raccolta verranno integrati con i dati GPS rilevati dai sistemi di bordo, ottenendo in questo modo ulteriori informazioni sulla georeferenziazione della raccolta con indicazioni di tempistiche, percorsi, orari etc. Tale funzione, unita alla capacità dei Sistemi Informativi Territoriali (SIT o GIS), consente una restituzione cartografica dei dati, permettendo di effettuare diverse operazioni all'interno di un'area selezionata come, per esempio, la verifica dei numeri di utenze non domestiche presenti e la loro tipologia, il controllo del numero degli abitanti residenti, il conteggio degli svuotamenti effettuati, etc.

Questo sistema ha il vantaggio di non ridurre la produttività della squadra di raccolta, di non delegare all'operatore il compito di stabilire se rilevare o meno un contenitore, o di decidere se un contenitore è più o meno pieno. I sistemi che attribuiscono tali arbitrarietà agli operatori hanno il difetto che riducono la produttività della squadra, e molto spesso sono attaccabili dall'utenza che non condivide il risultato della lettura da parte dell'operatore stesso.

I dati saranno registrati dal sistema elettronico di archiviazione ed elaborazione delle informazioni e trasferiti al sistema centrale dove risiedono i database dell'utenza iscritta al ruolo.

Il Sistema Centrale per la gestione e l'analisi dei dati è in grado di monitorare ed inviare in tempo reale delle segnalazioni, tramite e-mail e/o sms, qualora non vengano rispettati i parametri di gestione predefiniti in fase di pianificazione.

Tutti i dati elaborati ed archiviati verranno pubblicati su Interfaccia web attraverso la quale l'Amministrazione Comunale potrà in ogni momento monitorare l'andamento della raccolta.

All'interno del presente progetto è stata considerata esclusivamente il costo annuo di gestione del sistema di tariffazione puntuale.



Articolo 44 - Comunicazione e sensibilizzazione

Compete alla I.A. adottare le iniziative e svolgere le attività di carattere promozionale necessarie ad informare e sollecitare la collaborazione degli utenti al fine di garantire i livelli di esecuzione del servizio richiesti.

Le modalità dello svolgimento saranno contenute in un programma dettagliato delle iniziative di informazione - sensibilizzazione che dovrà essere proposto in via esecutiva prima dell'avvio dei servizi, specificando l'entità dei materiali a supporto e le modalità di coinvolgimento di istituzioni e associazioni. Si precisa, in ogni caso, che l'Amministrazione avrà la facoltà di intervenire in fase esecutiva al fine di migliorare l'attività di informazione e sensibilizzazione.

Si dovrà porre molta attenzione alla fase di avviamento dei servizi, illustrando i dettagli dell'organizzazione della fase di distribuzione dei contenitori e dei materiali informativi presso l'utenza.

La campagna di informazione e sensibilizzazione, da attuare in collaborazione con le autorità scolastiche ed il responsabile incaricato dall'ARO, dovrà in ogni caso essere condotta garantendo annualmente (immediatamente dall'avvio del servizio) una campagna di sensibilizzazione degli utenti in merito alle modalità di svolgimento dei servizi di raccolta differenziata.

L'ARO e le singole Amministrazioni si riservano di promuovere autonomamente campagne di sensibilizzazione della popolazione per favorirne l'informazione, la collaborazione e la partecipazione ai servizi, in particolare in merito alla raccolta differenziata, nei tempi e nelle forme che riterrà opportune. In tale caso l'I.A. dovrà garantire la collaborazione gratuita dei suoi dipendenti che potranno distribuire materiale informativo durante il normale svolgimento dei servizi di raccolta e trasporto dei rifiuti urbani.

L'aggiudicataria dovrà presentare una carta dei servizi, ai sensi e nella forma prevista dalla Direttiva del D.P.C.M. 27/01/1994, alla quale è uniformata l'erogazione dei servizi in appalto. Tale documento potrà essere, comunque, in ogni momento, modificato dall'ARO, sentite le singole Amministrazioni, in contraddittorio con l'I.A., impegnando, comunque, la stessa a rispettarne in contenuto.

Articolo 45 - Servizi generali di coordinamento ed amministrazione

I servizi consistono in tutte quelle attività necessarie alla direzione e alla gestione amministrativa del Comune di Massafra, con particolare riferimento all'organizzazione del personale, l'emissione degli ordini di servizio, la gestione e controllo del personale in genere, al loro inquadramento retributivo, alle visite mediche, agli adempimenti amministrativi previsti per legge, nonché la gestione e controllo degli automezzi ed attrezzature impiegati nel cantiere.



I servizi dell'ARO di riferimento saranno Coordinati/Diretti, in modo da poter eseguire un controllo simile alla direzione lavori nei lavori pubblici.

I servizi generali comprendono anche la campagna di sensibilizzazione e informazione sui servizi appaltati. Tale servizio dovrà essere reso dal gestore, nei modi e nei tempi, in accordo con l'ARO e le singole amministrazioni.

Composizione coordinamento/amministrativo: Comune di Massafra

Personale Coordinamento/Amministrativo	Numero
Livello 2A - Massafra	1
Livello 6A - Massafra	1

Articolo 46 - Servizi complementari e servizi analoghi

I Comuni dell'A.R.O. e l'A.R.O. di riferimento si riservano la facoltà di poter affidare mediante procedura negoziata, al medesimo prestatore del servizio principale:

- ai sensi e per gli effetti dell'Art. 63 del D.Lgs. 50/2016 e s.m.i. servizi complementari non compresi nell'allegato capitolato speciale di appalto, ma che, a causa di circostanze impreviste, siano diventati necessari per assicurare il servizio all'utenza;
- ai sensi e per gli effetti dell'Art. 63 del D.Lgs. 50/2016 e s.m.i. nuovi servizi consistenti nella ripetizione di servizi analoghi già affidati con la presente gara - conformi al presente capitolato speciale di appalto.

Per l'espletamento di tali servizi l'appaltatore verrà compensato secondo l'allegato elenco prezzi unitari a cui verrà applicato il ribasso d'asta offerto.

I Comuni dell'A.R.O. e l'A.R.O. potranno altresì richiedere, in aggiunta o in sostituzione dei servizi previsti, l'espletamento di servizi occasionali non compresi, e/o compresi, nel Capitolato, purché compatibili con la qualifica del personale ed eseguibili con le attrezzature disponibili. L'impresa aggiudicataria sarà tenuta ad eseguire tali servizi aggiuntivi o sostitutivi con le modalità da convenirsi, mettendo a disposizione il personale dipendente ed i propri mezzi. Per la valutazione economica relativa all'espletamento di tali servizi si farà riferimento all'allegato elenco prezzi unitari, a cui sarà applicato il ribasso offerto. Per tutto quanto non previsto nella succitato elenco prezzi unitari, l'A.R.O. disporrà apposita istruttoria tecnico-economica.



ALLEGATO 1

Dati relativi ai Comune di MASSAFRA

Dati relativi alle utenze domestiche e alla loro localizzazione

I dati relativi alle utenze domestiche residenti nel territorio comunale di Massafra sono riportati nell'elaborato descrittivo allegato al presente progetto e denominato "R.5.3 – Distribuzione della popolazione residente nel territorio comunale" .

Utenze non domestiche

Categorie di attività produttiva ex All. 1 del D.P.R. n.158/99		N. Utenze	Superficie totale (mq)
1	Musei, biblioteche, scuole, associazioni, luoghi di culto	73	12.690
2	Cinematografi e teatri	3	1.920
3	Autorimesse e magazzini senza alcuna vendita diretta	190	57.281,8
4	Campeggi, distributori carburanti, impianti sportivi	27	3.455
5	Stabilimenti balneari	1	85
6	Esposizioni, autosaloni	90	31.848
7	Alberghi con ristorante	4	1.428
8	Alberghi senza ristorante	15	2.371
9	Case di cura e riposo	3	1.268
10	Ospedali	1	6.394
11	Uffici, agenzie, studi professionali	420	29.735
12	Banche ed istituti di credito	13	3.208
13	Negozi abbigliamento, calzature, libreria, cartoleria, ferramenta e altri beni durevoli	261	34.035
14	Edicola, farmacia, tabaccaio, plurilicenze	54	4.014
15	Negozi particolari quali filatelia, tende e tessuti, tappeti, cappelli e ombrelli, antiquariato	26	2.871
16	Banchi di mercato beni durevoli	-	-
17	Attività artigianali tipo botteghe:	87	4.922
18	Attività artigianali tipo botteghe: falegname, idraulico, fabbro, elettricista	51	17.073
19	Carrozzeria, autofficina, elettrauto	83	16.291
20	Attività industriali con capannoni di produzione	36	56.281
21	Attività artigianali di produzione beni specifici	73	22.982
22	Ristoranti, trattorie, osterie, pizzerie, pub	53	7.702



**SERVIZIO DI SPAZZAMENTO, RACCOLTA E
CONFERIMENTO DEI RIFIUTI SOLIDI URBANI, E
SERVIZI COMPLEMENTARI**

Progetto definitivo

Categorie di attività produttiva ex All. 1 del D.P.R. n.158/99		N. Utenze	Superficie totale (mq)
23	Mense, birrerie, amburgherie	-	-
24	Bar, caffè, pasticceria	67	5.083
25	Supermercato, pane e pasta, macelleria, salumi e formaggi, generi alimentari	128	16.493
26	Plurilicenze alimentari e/o miste	3	923
27	Ortofrutta, pescherie, fiori e piante, pizza al taglio	52	2.050
28	Ipermercati di generi misti	4	884
29	Banchi di mercato genere alimentari	-	-
30	Discoteche, night club	4	272
Totale		1.822	343.560

Personale attualmente in servizio

Nr.	Qualifica	Livello	Contratto	Tipologia lavoro
1	Operaio	1B	Indeterminato	Full time
2	Operaio	2A	Indeterminato	Full time
3	Operaio	2A	Indeterminato	Full time
4	Operaio	2A	Indeterminato	Full time
5	Operaio	2A	Indeterminato	Full time
6	Operaio	2A	Indeterminato	Full time
7	Operaio	2A	Indeterminato	Full time
8	Operaio	2A	Indeterminato	Full time
9	Operaio	2A	Indeterminato	Full time
10	Operaio	2A	Indeterminato	Full time
11	Operaio	4B	Indeterminato	Full time
12	Operaio	4A	Indeterminato	Full time
13	Operaio	4A	Indeterminato	Full time
14	Operaio	2A	Indeterminato	Full time
15	Operaio	5B	Indeterminato	Full time
16	Operaio	3B	Indeterminato	Full time
17	Operaio	2B	Indeterminato	Full time
18	Operaio	3B	Indeterminato	Full time
19	Operaio	2B	Indeterminato	Full time
20	Operaio	2B	Indeterminato	Full time
21	Operaio	2B	Indeterminato	Part time 30h
22	Operaio	2B	Indeterminato	Full time
23	Operaio	2B	Indeterminato	Full time
24	Operaio	2B	Indeterminato	Part time 24h
25	Operaio	2B	Indeterminato	Part time 30h
26	Operaio	2B	Indeterminato	Full time
27	Operaio	2B	Indeterminato	Full time



**SERVIZIO DI SPAZZAMENTO, RACCOLTA E
CONFERIMENTO DEI RIFIUTI SOLIDI URBANI, E
SERVIZI COMPLEMENTARI**

Progetto definitivo

Nr.	Qualifica	Livello	Contratto	Tipologia lavoro
28	Operaio	2B	Indeterminato	Part time 30h
29	Operaio	2B	Indeterminato	Part time 30h
30	Operaio	2B	Indeterminato	Part time 30h
31	Operaio	2B	Indeterminato	Part time 30h
32	Operaio	2B	Indeterminato	Part time 30h
33	Operaio	3B	Indeterminato	Part time 30h
34	Operaio	2A	Indeterminato	Full time
35	Operaio	2B	Indeterminato	Part time 30h
36	Operaio	2A	Indeterminato	Full time
37	Impiegato	6A	Indeterminato	Full time
38	Operaio	2A	Indeterminato	Full time
39	Operaio	2A	Indeterminato	Full time
40	Operaio	1A	Indeterminato	Part time 30h
41	Operaio	1A	Indeterminato	Part time 30h
42	Operaio	1A	Indeterminato	Part time 30h
43	Impiegato	2A	Indeterminato	Full time
44	Operaio	3A	Indeterminato	Full time
45	Operaio	2	Determinato	Full time
46	Operaio	1	Determinato	Part time
47	Operaio	3	Indeterminato	Full time
48	Operaio	1	Determinato	Full time
49	Operaio	1	Determinato	Full time

Produzione rifiuti del Comune di Massafra

Nel territorio del Comune di Massafra è stimata una produzione media di 16.319,73 t/anno di rifiuti solidi urbani pari a 1.359,58 t/mese con una produzione mensile media che evidenzia scostamenti minimi dell'anno compresi in un range di variazioni di +/- 11,00%.

Tenendo conto della realtà riscontrata sul territorio comunale è possibile affermare che, a fronte di una produzione pro capite media che oscilla fra i 423,18 kg/ab*anno del 2016 e quella massima di 585,65 kg/ab*anno del 2009 per una produzione media pro capite di 502,89 kg/ab*anno nel periodo 2008 – 2017, sussistono dei margini significativi per contenere ulteriormente le produzioni e, con essi, i costi di trattamento presso gli impianti di destinazione rispetto a quanto non accada attualmente.



SERVIZIO DI SPAZZAMENTO, RACCOLTA E CONFERIMENTO DEI RIFIUTI SOLIDI URBANI, E SERVIZI COMPLEMENTARI

Progetto definitivo

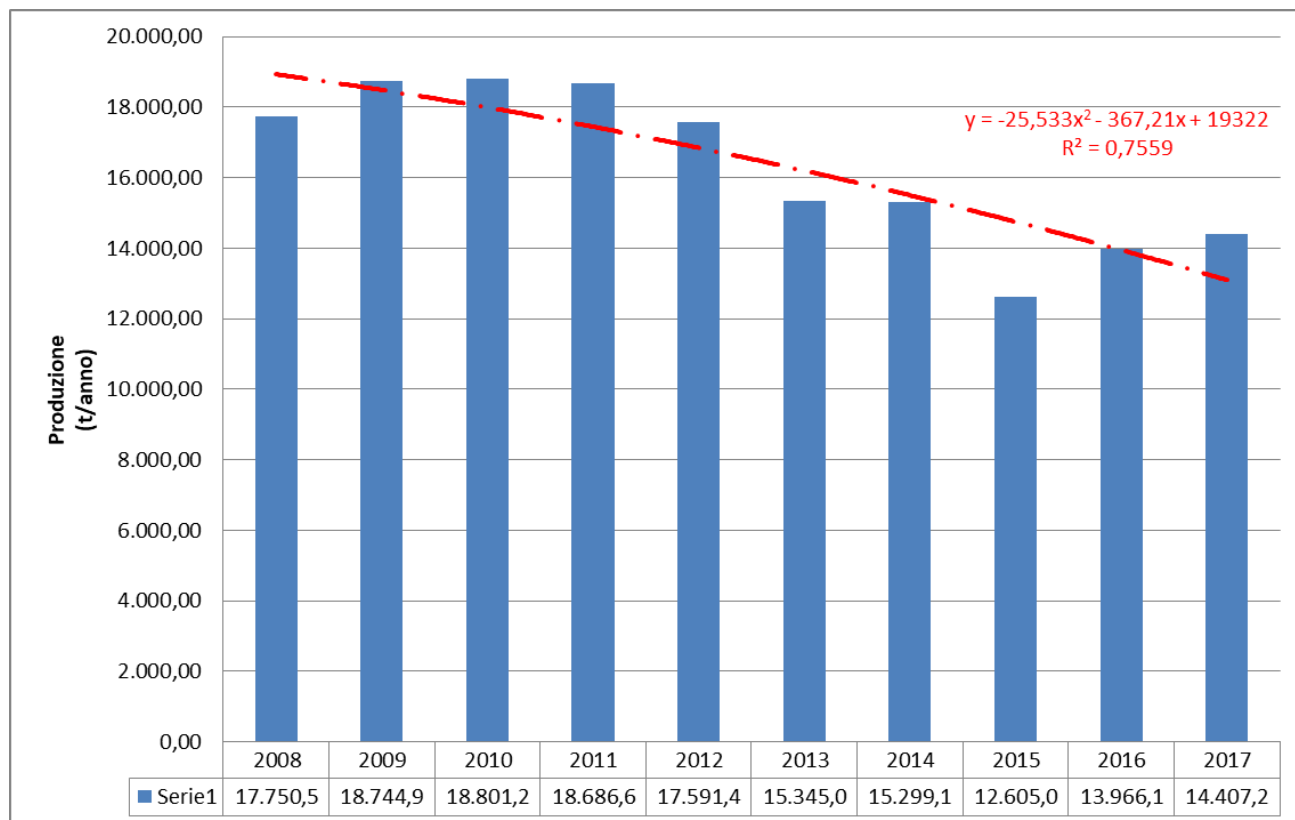
Tabella 3 - Analisi della produzione mensile di rifiuti solidi urbani e assimilati nel Comune di Massafra

mese	2008	2009	2010	2011	2012	2013	2014	2015	2016	2017	Valore medio	Variazione rispetto alla media annua
	t/mese	t/mese	t/mese	t/mese	t/mese	t/mese	t/mese	t/mese	t/mese	t/mese	t/mese	
Gennaio	1.316,77	1.472,67	1.433,15	1.396,11	1.662,39	1.266,26	1.322,01	1.129,71	1.025,81	1.171,84	1.319,67	-2,96%
Febbraio	1.202,25	1.261,31	1.319,52	1.279,95	1.431,74	1.106,11	1.296,07	930,33	1.096,88	1.058,61	1.198,28	-11,89%
Marzo	1.296,86	2.102,85	1.503,30	1.759,69	1.614,24	1.232,52	1.370,33	1.105,52	1.207,66	1.159,22	1.435,22	5,53%
Aprile	1.335,95	1.422,24	1.508,76	1.543,07	1.331,13	1.275,19	1.402,85	1.043,17	1.158,00	1.101,22	1.312,16	-3,52%
Maggio	1.518,29	1.480,17	1.970,30	1.570,06	1.584,19	1.259,11	1.333,65	1.050,54	1.182,51	1.203,04	1.415,19	4,06%
Giugno	1.382,89	1.633,24	1.765,63	1.651,86	1.454,48	1.232,69	1.486,33	1.066,40	1.130,83	1.182,65	1.398,70	2,85%
Luglio	1.468,07	1.529,29	1.512,42	1.929,45	1.525,53	1.410,87	1.399,36	1.008,17	1.243,71	1.280,77	1.430,76	5,20%
Agosto	1.678,92	1.590,81	1.572,84	1.617,37	1.594,55	1.377,97	1.356,43	1.066,92	1.320,88	1.257,20	1.443,39	6,13%
Settembre	1.472,19	1.565,14	1.681,89	1.905,48	1.580,97	1.288,90	1.130,24	1.020,92	1.052,56	1.335,48	1.403,38	3,19%
Ottobre	2.029,89	1.610,60	1.726,22	1.345,96	1.320,63	1.367,06	1.100,92	1.029,81	1.148,51	1.290,05	1.396,96	2,72%
Novembre	1.553,06	1.478,63	1.405,83	1.345,32	1.219,64	1.218,38	986,71	1.035,38	1.257,13	1.215,06	1.271,51	-6,50%
Dicembre	1.495,45	1.597,98	1.401,43	1.342,30	1.271,93	1.310,01	1.114,22	1.118,15	1.141,66	1.152,09	1.294,52	-4,81%
Valore medio mensile											1.359,98	

Indicatore	2008	2009	2010	2011	2012	2013	2014	2015	2016	2017	Valore medio
	t/anno	t/anno	t/anno	t/anno	t/anno	t/anno	t/mese	t/mese	t/mese	t/mese	t/anno
T - Totale	17.750,57	18.744,90	18.801,28	18.686,61	17.591,43	15.345,07	15.299,12	12.605,01	13.966,12	14.407,23	16.319,73
P - Abitanti	abitanti	abitanti	abitanti	abitanti	abitanti	abitanti	abitanti	abitanti	abitanti	abitanti	abitanti
	31.723,00	32.007,00	32.210,00	32.448,00	32.381,00	32.548,00	32.780,00	32.931,00	33.003,00	32.989,00	32.502,00
PM - Produzione media (T/P*100)	kg/ab*anno	kg/ab*anno	kg/ab*anno	kg/ab*anno	kg/ab*anno	kg/ab*anno	kg/ab*anno	kg/ab*anno	kg/ab*anno	kg/ab*anno	kg/ab*anno
	559,55	585,65	583,71	575,89	543,26	471,46	466,72	382,77	423,18	436,73	502,89



Sulla scorta di questi dati è stato possibile definire il possibile trend di sviluppo della produzione di rifiuti solidi urbani.



Dal confronto dei dati di produzione registrati nel periodo 2008 – 2017 si rileva che l'andamento della produzione di rifiuti solidi urbani nel Comune di Massafra risulta essere in diminuzione.