



REGIONE PUGLIA



SERVIZIO DI RACCOLTA, CARICO, TRASPORTO E CONFERIMENTO DI RIFIUTI DI VARIO GENERE GIACENTI SUI CIGLI STRADALI DELLE STRADE PROVINCIALI DELLA REGIONE PUGLIA

Redazione progetto del servizio

Ing. Fausta Musci



Resp. Tec. coord. progettazione

Ing. Antonio Di Biase



Il RUP - Direttore Generale AGER

Avv. Gianfranco Grandaliano

Data

Aprile 2020

Elaborato

R.2

Revisione

0

PROGETTO DEL SERVIZIO - INDICAZIONI E DISPOSIZIONI PER LA STESURA DEI DOCUMENTI INERENTI ALLA SICUREZZA

(ai sensi dell'art. 23 commi 14 e 15 del D.Lgs. 50/2016)



Premessa

La presente documentazione progettuale dell'appalto, suddiviso in n. 6 (sei) lotti, uno per Provincia - che ha per oggetto l'esecuzione del Servizio di raccolta, carico, trasporto e conferimento dei rifiuti di varia natura, situati sui cigli delle Strade Provinciali della Regione Puglia, ai centri di recupero/smaltimento finale autorizzati - è predisposta in coerenza con le previsioni del comma 15 all'art. 23 del D.Lgs. 50/2016. In particolare, il presente progetto contiene:

1. la relazione tecnico - illustrativa del contesto in cui è inserito il servizio e calcolo degli importi per l'acquisizione dei servizi, con indicazione degli oneri della sicurezza non soggetti a ribasso;
2. le indicazioni e disposizioni per la stesura dei documenti inerenti alla sicurezza di cui all'articolo 26, comma 3, del decreto legislativo n. 81 del 2008;
3. il prospetto economico degli oneri complessivi necessari per l'acquisizione dei servizi;
4. il capitolato speciale descrittivo e prestazionale, comprendente le specifiche tecniche, l'indicazione dei requisiti minimi che le offerte devono comunque garantire e degli aspetti che possono essere oggetto di variante migliorativa e conseguentemente, i criteri premiali da applicare alla valutazione delle offerte in sede di gara, l'indicazione di altre circostanze che potrebbero determinare la modifica delle condizioni negoziali durante il periodo di validità, fermo restando il divieto di modifica sostanziale.

1 - Indicazioni e disposizioni per la stesura dei documenti inerenti alla sicurezza di cui all'articolo 26, comma 3, del decreto legislativo n. 81 del 2008.

1.1 - Obblighi generali dei datori di lavoro, dei dirigenti, dei preposti, dei lavoratori e dell'impresa affidataria

- **Obblighi del datore di lavoro non delegabili - Art. 17 D.Lgs. 81/08**

Il datore di lavoro non può delegare le seguenti attività:

- a) la valutazione di tutti i rischi con la conseguente elaborazione del documento previsto dall'articolo 28;
- b) la designazione del responsabile del servizio di prevenzione e protezione dai rischi.

- **Obblighi dei Datori di Lavoro e del Dirigente - Art. 18 D.Lgs. 81/08**

- adottare ed aggiornare le misure di prevenzione ai fini della salute e sicurezza del lavoro;
- affidare a ciascun lavoratore compiti confacenti alla sua salute e capacità;
- fornire idonei D.P.I. (Dispositivi di Protezione Individuali);
- informare e formare ciascun lavoratore sui rischi specifici presenti in cantiere utilizzando gli strumenti informativi (POS, manuale d'uso e manutenzione delle macchine, ecc.);
- adottare misure affinché soltanto lavoratori che abbiano ricevuto una formazione specifica accedano a zone che li espongono a rischi gravi;
- informare i lavoratori esposti a rischio grave ed immediato sulla natura del rischio e sui provvedimenti da adottare per eliminarlo;

- designare preventivamente i lavoratori incaricati del primo soccorso, delle misure di prevenzione incendi e dell'evacuazione dai luoghi di lavoro. (nominativi da inserire nel POS);



- richiedere ai lavoratori l'osservanza dell'attuale normativa in campo di igiene e sicurezza del lavoro e le specifiche disposizioni aziendali;
- sottoporre i lavoratori alla sorveglianza sanitaria a cura del medico competente;
- dotare i lavoratori di tessera di riconoscimento completa dei dati dell'impresa e del nominativo del lavoratore e della sua fotografia.

• **Obblighi dei Lavoratori - Art. 20 D.Lgs. 81/08**

- prendersi cura della propria sicurezza e salute e di quella delle altre persone presenti sul luogo di lavoro, sulle quali ricadono gli effetti delle proprie azioni od omissioni;
- osservare le disposizioni impartite dal datore di lavoro, dai dirigenti e dai preposti in materia di salute e sicurezza sul lavoro e protezione collettiva ed individuale;
- utilizzare correttamente le attrezzature di lavoro, le sostanze pericolose, i mezzi di trasporto ed i D.P.I. resi disponibili;
- segnalare ogni deficienza che interessi mezzi e dispositivi al preposto, al dirigente o al datore di lavoro;
- non rimuovere o modificare senza specifica autorizzazione i dispositivi di sicurezza, controllo e segnalazione;
- non compiere di propria iniziativa operazioni che non siano di propria competenza;
- partecipare ai programmi di informazione e formazione e sottoporsi ai controlli sanitari disposti dal medico competente;
- esporre la tessera di riconoscimento fornita dal proprio datore di lavoro.

1.2 - Rischi per i lavoratori che operano nel cantiere

RISCHI INFORTUNISTICI

1. Investimento da parte di mezzi in Movimento all'interno o in zone limitrofe alle aree oggetto delle prestazioni o da parte di grossi organi in movimento delle macchine per movimento terra
2. Macchine ed attrezzature
3. Cadute dall'alto ed in profondità
4. Cadute in piano
5. Folgorazione
6. Seppellimento
7. Caduta materiali dall'alto - urto con materiale movimentato
8. Proiezione di sassi
9. Movimentazione manuale dei carichi
10. Lievi ustioni, abrasioni e tagli

RISCHI PER LA SALUTE

- Rumore
- Vibrazioni
- Sostanze pericolose
- Polveri
- Condizioni climatiche
- Radiazioni solari

Si riportano le seguenti schede di sintesi relative ai rischi e ai relativi danni potenziali, tipici delle prestazioni oggetto del presente appalto.

Macchine ed attrezzature

L'attuale legislazione vuole che le attrezzature di lavoro siano conformi alle specifiche disposizioni legislative e regolamentari di recepimento delle direttive comunitarie di prodotto (marchio CE) ovvero rispondenti ai requisiti di sicurezza di cui all'allegato V al D.Lgs. 81/08 (Art. 70)



Descrizione sintetica del rischio e del danno potenziale

I pericoli sono rappresentati da:

- mobilità delle macchine semoventi
- organi in movimento delle macchine, di dimensioni e forma variabile in relazione al tipo di macchina
- norme di comportamento:
- usa solo macchine marchate CE e nel caso ne fossero sprovviste richiedi informazioni al tuo preposto
- non usare la macchina o compiere operazioni senza autorizzazione del tuo preposto
- verifica la presenza dei dispositivi di protezione e di sicurezza, come previsto dal manuale di uso e manutenzione
- verifica il corretto stato di pulizia e di manutenzione della macchina e dell'attrezzatura
- usa la macchina secondo le modalità previste nel manuale di uso e manutenzione
- non manomettere o togliere i sistemi di sicurezza
- indossa i DPI previsti
- segnala eventuali malfunzionamenti al tuo preposto
- accertati che non vi sia presenza di lavoratori o di persone nel raggio di azione/manovra della macchina



interrompi i lavori in caso di:

- rotture delle protezioni e dei dispositivi di sicurezza o in caso di malfunzionamenti e guasti
- rinvenimento di sottoservizi non conosciuti con particolare riferimento a trasporto di energia elettrica e gas
- rinvenimento di ordigni bellici

Cadute dall'alto ed in profondità

L'attuale legislazione definisce lavoro in quota ogni attività lavorativa effettuata a 2 metri di altezza da un piano stabile. (art. 107 D.Lgs. 81/08)



Situazione non regolare, il fronte dello scavo non è inclinato



Situazione non regolare, la rete non è sufficiente per proteggere dalla caduta dal ciglio dello scavo



Situazione non regolare, il solo nastro non è sufficiente per proteggere dalla caduta nello scavo

Descrizione sintetica del rischio e del danno potenziale

Le cadute dall'alto ed in profondità possono avvenire:

- nello scavo, nella aperture del suolo nei tombini, nei pozzetti ecc.
- dalle macchine e dai camion
- da scarpate o da ponti

Il danno conseguente può essere molto grave, anche mortale.

Norme di comportamento

- verifica la superficie del luogo di lavoro, la presenza di dislivelli di piano
- apri la minor dimensione di scavo, in modo da poter chiudere la frazione di scavo e le aperture nel suolo prima possibile
- elimina i dislivelli e inclina il fronte scavo, dove non è possibile posa recinzioni o transenne lontano dal ciglio dello scavo o tavole o pannelli a chiusura degli scavi già eseguiti; le modalità e le distanze cambiano di volta in volta, verifica il POS e richiedi specifiche informazioni al tuo preposto
- posa le recinzioni, la segnaletica e l'illuminazione
- posa i parapetti o le tavole; il parapetto deve essere sufficientemente robusto, alto almeno 1 metro, dotato di corrente intermedio e tavola fermapiedi
- non salire sui materiali posati sui camion ed utilizza idonei sistemi per il loro scarico
- segnala al tuo preposto eventuali situazioni di rischio

Nelle interruzioni di lavori o al termine dei lavori

- chiudi tutti gli scavi utilizzando tavole resistenti (non usare i casseri) o impedisce l'accesso al ciglio dello scavo con parapetti
- non lasciare materiale o altro sul luogo di lavoro

Cadute in piano



Situazione non regolare, i ferri sporgenti dal cordolo non sono protetti



Situazione non regolare, il ferro sporgenti dal cono non è protetto



Situazione non regolare, il ferro sporgente dal suolo non è protetto

Descrizione sintetica del rischio e del danno potenziale

La caduta in piano può avvenire per presenza di ostacoli sulla superficie del luogo di lavoro o di piccoli dislivelli, disomogeneità del terreno o per terreno scivoloso, bagnato o ghiacciato.

Il danno subito dall'infortunato può essere aggravato nel caso la caduta avvenga sopra elementi contundenti, perforanti o taglienti.

Norme di comportamento

- rimuovi le asperità e gli ostacoli
- posa l'illuminazione artificiale
- mantieni il più possibile ordinato e sgombero da ostacoli i posti di lavoro e di passaggio
- provvedi a rendere sicuro il terreno particolarmente scivoloso (con apporto o prelievo di terra) o recinta le aree dove è presente il terreno pericoloso
- provvedi ad applicare a corpi perforanti (ferri di armatura) opportune protezioni (funghetti)

Al termine dei lavori

- lascia il luogo di lavoro ordinato e pulito

Folgorazione



Situazione pericolosa per presenza di linee elettriche aeree in tensione non protette



Situazione regolare, gli elementi in tensione sono correttamente protetti

Descrizione sintetica del rischio e del danno potenziale

Linee elettriche in tensione possono trovarsi:

- nel sottosuolo
- in superficie, in corrispondenza di lampioni, cordoli stradali, pozzetti ecc.
- in altezza
- una specifica situazione molto pericolosa è presente in prossimità dei passaggi ferroviari

L'energia elettrica è presente anche in alcune macchine o attrezzi di cantiere.

Il generatore di energia elettrica deve essere installato e verificato periodicamente da personale qualificato e autorizzato dall'impresa, conformemente le indicazioni riportate nel suo manuale d'uso. Le macchine manuali elettriche, quali per esempio il demolitore e il flessibile, devono essere in doppio isolamento elettrico, e riportare il simbolo del doppio quadrato.

Norme di comportamento

- verifica la presenza di linee elettriche nelle aree di lavoro
- verifica per quanto possibile personalmente la correttezza delle informazioni avute, relative alla reale posizione delle linee interrate
- non svolgere lavorazioni vicine a linee elettriche nude in tensione tenendo conto anche del massimo ingombro dei materiali sollevati
- segnala al tuo preposto ogni situazione di rischio non prevista o sottovalutata

L'attuale legislazione prevede in relazione al voltaggio in linea le conseguenti distanze minime dai conduttori (Allegato IX).

Un (Kv)	Distanza minima in metri
≤1	3.0
1<Un ≥30	3.5
30<Un≥132	5
<132	7.0

Dove Un = tensione nominale

Seppellimento



Situazione non regolare, il fronte dello scavo non è inclinato e può franare; non ci sono segregazioni dell'area alla base e sul ciglio dello scavo



Situazione regolare, il fronte dello scavo è inclinato correttamente

Descrizione sintetica del rischio e del danno potenziale

Il rischio è rappresentato dalla possibile frana di terreno dal fronte dello scavo, con conseguente investimento dei lavoratori.

Norme di comportamento

- inclina il fronte scavo conformemente a quanto previsto nel POS e come da istruzioni fornite dal tuo preposto
- dove non si può inclinare il fronte scavo, posa sistemi di trattenuta del fronte scavo conformemente a quanto previsto nel POS e come da istruzioni fornite dal tuo preposto
- verifica quotidianamente sul posto le condizioni del fronte scavo
- negli scavi manuali evita lo scalzamento alla base, con conseguente franamento della parete
- segnala al tuo preposto ogni situazione di rischio non prevista o sottovalutata

Nelle interruzioni di lavori e al termine dei lavori

- chiudi tutti gli scavi possibili utilizzando tavole resistenti o mettendo i parapetti

Caduta materiali dall'alto - urto con il materiale movimentato

Descrizione sintetica del rischio e del danno potenziale

I materiali possono cadere:

- dal ciglio dello scavo
- durante la loro movimentazione mediante l'autogrù e lo stoccaggio

La tipologia dei materiali è varia, comprende elementi pesanti, come: cordoli



Situazione non regolare, dal fronte dello scavo possono cadere dei sassi



Situazione non regolare, i lavoratori sono privi di casco e il gancio dell'autogrù è privo di sistema antiganciamento

in cemento, pali, materiali minuti confezionati su bancali, o anche materiali di piccole dimensioni come sassi.

Dal ciglio dello scavo possono inoltre staccarsi e quindi cadere sul lavoratore pezzi di cemento o di asfalto, quindi elementi pesanti, contundenti e anche taglienti.

Norme di comportamento

Caduta di materiali dal ciglio dello scavo

- rimuovi i materiali con pulizia del ciglio dello scavo
- utilizza i DPI previsti, in particolare il casco
- segnala al tuo preposto ogni situazione di rischio non prevista o sottovalutata

Caduta di materiali in fase di movimentazione e di stoccaggio

- non trovarti mai nella zona di movimentazione dei materiali
- usa le macchine come previsto nel manuale d'uso e manutenzione e secondo le procedure di sicurezza indicate dal tuo preposto
- verifica sempre le condizioni del terreno sul quale si depositano i materiali, sia per la resistenza del terreno, che per la sua superficie, che deve essere piana
- deposita i materiali in modo da evitare sovrapposizioni ad altezze pericolose
- utilizza i DPI previsti, in particolare il casco
- segnala al tuo preposto ogni situazione di rischio non prevista o sottovalutata
- non lasciare in nessun caso carichi sospesi
- verifica la presenza nelle vicinanze di strutture particolarmente ricettive, come scuole, impianti sportivi, negozi ecc.

Proiezione di sassi



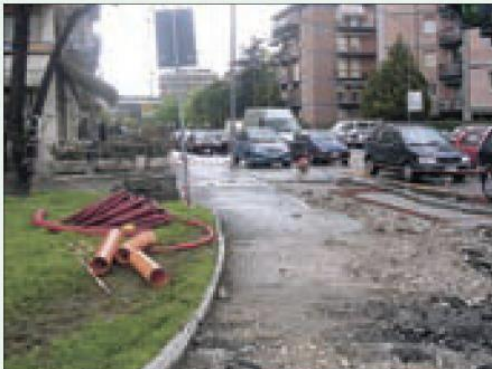
Situazione regolare, il ciglio della strada è pulito ed è presente idonea segnaletica

Descrizione sintetica del rischio e del danno potenziale

Si tratta di un rischio causato dal traffico veicolare esterno; i danni conseguenti possono essere gravi se viene colpito il viso o il capo, con ferite e contusioni anche profonde ed estese.

Norme di comportamento

- posa le reti di protezione
- posa la segnaletica
- mantieni sempre pulite dai sassi le aree perimetrali del cantiere
- se utilizzi automezzi rispetta i limiti di velocità previsti
- indossa il caschetto e gli occhiali di protezione



Situazione non regolare, l'area di cantiere prospiciente la strada presenta numerosi sassi

Movimentazione manuale dei carichi

La vigente normativa (Art. 169 D.Lgs. 81/2008) prevede che il datore di lavoro fornisca adeguate informazioni sui carichi da movimentare e provveda alla formazione dei lavoratori per una corretta esecuzione dell'attività



Esempi di movimentazione manuale dei carichi

Modalità corrette perché:

- viene eseguita in 2 persone
- si impiega un ausilio
- si evita di inclinare la schiena

Descrizione sintetica del rischio e del danno potenziale

Il rischio è originato dalla necessità di movimentare manualmente materiali di vario tipo, di forma e di peso variabile. I danni potenziali al sistema osteoarticolare e muscolare possono essere sia di tipo acuto (come ad esempio stiramenti, distorsioni, strappi muscolari), che di tipo cronico, con lesioni che possono interessare la schiena, le spalle e le braccia.

Norme di comportamento

- usa il più possibile macchine ed attrezzature per la movimentazione dei carichi
- usa attrezzatura idonea in base al tipo di materiale da movimentare: forche solo per materiale compatto, ceste per materiale di piccole dimensioni
- afferra il carico con due mani e solleva gradualmente facendo in modo che lo sforzo sia supportato dai muscoli delle gambe, mantenendo il carico vicino al corpo, evitando possibilmente di spostare carichi situati a terra o sopra la testa.
- mantieni la schiena e le braccia rigide.
- evita ampi movimenti di torsione o inclinazione del tronco
- in caso di lavori di movimentazione manuale della durata maggiore di un'ora, è prevista una pausa in rapporto di 1/5 (7 minuti circa/ora)
- non sollevare da solo pesi superiori ai 25 Kg, ma richiedi l'aiuto di un altro lavoratore

Ustioni, abrasioni e tagli

Contenuto del pacchetto di medicazione

- 2 paia di guanti sterili monouso
- 1 flacone di soluzione cutanea di iodopovidone al 10% di iodio da 250 ml
- 2 flaconi di soluzione fisiologica (sodio cloruro 0,9%) da 150 ml
- 1 compressa di garza sterile 18 x 40 cm in buste singole
- 3 buste da 5 compresse di garza sterile 10 x 10 cm
- 1 pinzetta da medicazione sterile monouso
- 2 confezioni di cotone idrofilo, 50 gr
- 1 confezione da 30 cerotti di varie misure pronti all'uso
- 1 rotolo di cerotto alto cm 2,5 x m 5
- 1 rotolo di benda orlata alta cm 10
- 1 paio di forbici metalliche da 10 cm con manici in plastica
- 1 laccio emostatico tubolare
- 1 confezione di ghiaccio pronto uso
- 1 sacchetto monouso per la raccolta di rifiuti sanitari

Istruzioni sul modo di usare i presidi suddetti e di prestare il primo soccorso in attesa del servizio di emergenza.

Descrizione sintetica del rischio e del danno potenziale

Le lavorazioni espongono a pericolo di abrasioni, tagli per contatto con attrezzature di lavoro o manufatti, ustioni per contatto con materiali o prodotti ad elevata temperatura.

Norme di comportamento

- usa le protezioni personali in dotazione (tute da lavoro, guanti, scarpe, occhiali di protezione, casco)
- in caso di infortunio anche lieve, segnala sempre l'accaduto al tuo preposto o all'addetto al primo soccorso, che utilizzerà il pacchetto di medicazione presente in cantiere per le prime cure. (DM 388 del 15.7.03)



Procedure di Pronto Soccorso

Poiché nelle emergenze è essenziale non perdere tempo, è fondamentale conoscere alcune semplici misure che consentano di agire adeguatamente e con tempestività:

1. garantire in cantiere l'evidenza del numero di chiamata per il Pronto Soccorso (118) e dei VVF (Vigili del Fuoco, 115)
2. predisporre e rendere visibili in cantiere indicazioni chiare e complete per permettere ai soccorsi di raggiungere il luogo dell'incidente (indirizzo, telefono, strada più breve, punti di riferimento)
3. cercare di fornire già al momento del primo contatto con i soccorritori un'idea abbastanza chiara di quanto è accaduto, il fattore che ha provocato l'incidente, quali sono state le misure di primo soccorso e la condizione attuale del luogo e dei feriti

4. in caso di incidente grave, qualora il trasporto dell'infortunato possa essere effettuato con auto privata, avvisare il Pronto Soccorso dell'arrivo informandolo di quanto accaduto e delle condizioni dei feriti
5. in attesa dei soccorsi tenere sgombra e segnalare adeguatamente una via di facile accesso
6. prepararsi a riferire con esattezza quanto è accaduto e le attuali condizioni dei feriti
7. controllare periodicamente le condizioni e la scadenza del materiale e dei farmaci di primo soccorso.

Infine si ricorda che nessuno è obbligato per legge a mettere a repentaglio la propria incolumità per portare soccorso e non si deve aggravare la situazione con manovre o comportamenti scorretti.

Come si può assistere l'infortunato

- valuta quanto prima se la situazione necessita di altro aiuto oltre al tuo
- evita di diventare una seconda vittima: se attorno all'infortunato c'è pericolo (di scarica elettrica, esalazioni gassose, ...) prima di intervenire, adotta tutte le misure di prevenzione e protezione necessarie
- sposta la persona dal luogo dell'incidente solo se necessario o c'è pericolo imminente o continuato, senza comunque sottoporli agli stessi rischi
- accertati del danno subito: tipo di danno (grave, superficiale,...), regione corporea colpita, probabili conseguenze immediate (svenimento, insufficienza cardio-respiratoria)
- accertati delle cause: causa singola o multipla (caduta, folgorazione e caduta,...), agente fisico o chimico (scheggia, intossicazione, ...)
- poni nella posizione più opportuna (di sopravvivenza) l'infortunato
- rassicura l'infortunato e spiegagli che cosa sta succedendo cercando di instaurare un clima di reciproca fiducia.

Rumore



Esempio di macchina rumorosa

Descrizione sintetica del rischio e del danno potenziale

Le lavorazioni possono prevedere l'impiego di macchine ed attrezzature particolarmente rumorose, anche per tempi prolungati, come ad esempio nel caso di demolizioni, tagli di pavimentazioni e scavi.

L'esposizione a rumore elevato può provocare ipoacusia, cioè la perdita della capacità uditiva.



Situazione regolare, il lavoratore usa le cuffie

Norme di comportamento

- verifica nel libretto d'uso e manutenzione la potenza sonora delle macchine
- verifica se le macchine sono dotate di schermi fonoisolanti o altri sistemi di insonorizzazione, e mantienili efficienti
- usa le protezioni personali per l'udito
- allontanati dalle zone rumorose
- usa le macchine rumorose per tempi limitati, come previsto nel POS.

Vibrazioni



Esempio di attrezzo vibrante

Descrizione sintetica del rischio e del danno potenziale

Le lavorazioni possono prevedere l'impiego di macchine ed attrezzature manuali vibranti, anche per tempi prolungati, come ad esempio nel caso di demolizioni o tagli di pavimentazioni.

L'esposizione prolungata a vibrazioni per l'uso di strumenti vibranti, può provocare disturbi nel distretto mano-braccio, come: formicolii, alterazioni della sensibilità delle dita, impallidimento e senso di "dito morto", (Morbo di Raynaud), dolori e malattie come: artrosi precoce al gomito, polso e spalla, tendinopatie, dolori muscolari e aponeurosi palmare con ipertrofia e retrazione dei tendini delle dita delle mani

Nella guida di macchine operatrici vi è esposizione a vibrazioni che interessano tutto il corpo con possibilità di sviluppo di artrosi precoce della colonna vertebrale.

Nel periodo invernale le condizioni climatiche costituiscono fattore di aggravamento del rischio.



Esempio di attrezzo vibrante

Norme di comportamento

- verifica il livello di vibrazione della macchine nel libretto d'uso e manutenzione
- usa le macchine e le attrezzature vibranti di recente costruzione dotate di ammortizzatori
- assicurati che le macchine siano regolarmente revisionate
- usa le macchine rispettando i tempi limitati come previsto nel POS

Polveri

Descrizione sintetica del rischio e del danno potenziale



Situazione non regolare, rifiuti abbandonati sul ciglio della strada

In caso di rinvenimento di materiali o rifiuti con possibile contenuto di **amianto** è obbligatorio fermare i lavori e richiedere l'intervento di un'impresa specializzata, che provvederà a presentare il piano di lavori di bonifica allo SPISAL di competenza.

Gli addetti possono essere inoltre esposti alle polveri prodotte dal traffico veicolare esterno.



Situazione non regolare, materiale con possibile contenuto di amianto abbandonato sul terreno

L'esposizioni a tali poveri comporta gravi danni all'apparato respiratorio e anche la possibilità di sviluppo di patologie neoplastiche, se sono presenti fibre di amianto, come i mesoteliomi.

Norme di comportamento

- effettua i lavori sempre con l'abbattimento ad acqua delle polveri e mantieni bagnata l'area di lavoro
- usa le protezioni personali per le vie respiratorie
- non lavorare inutilmente nelle zone polverose
- segnala al tuo preposto ogni situazione di rischio non prevista o sottovalutata

Condizioni climatiche - radiazioni solari



Descrizione sintetica del rischio e del danno potenziale

I lavori sono eseguiti all'aperto, in condizioni climatiche stagionali, pertanto l'esposizione al freddo, all'umidità, al sole e al calore, può provocare danni all'apparato respiratorio e osteoarticolare, affaticamento, disidratazione e colpi di sole e malattie cutanee anche molto gravi, come i tumori della pelle (melanomi).

Norme di comportamento

- sospendi il lavoro in caso di temperature molto elevate
- bevi molta acqua, evitando assolutamente bevande alcoliche
- usa abbigliamento protettivo, sia in estate che in inverno



1.3 - Rischi per le persone esterne alle aree oggetto del servizio

Alcuni rischi coinvolgono anche persone esterne alle aree oggetto delle prestazioni, come ad esempio le cadute dall'alto, le cadute in piano, la caduta di materiale dall'alto, le polveri, il rumore; per tali rischi le misure di tutela delle persone esterne sono analoghe a quelle previste per la tutela dei lavoratori che operano in cantiere.

Con riferimento al segnalamento temporaneo dei cantieri, laddove essi riguardino strade, cigli stradali, ovvero aree di pertinenza delle strade, giova sottolineare che l'Art. 21 del Nuovo Codice della Strada (D.Lgs. 285 del 30.04.1992 e successive mm.ii.) stabilisce le norme relative alle modalità e ai mezzi per la delimitazione e la segnalazione dei cantieri, alla realizzazione della visibilità sia di giorno che di notte del personale addetto ai lavori, agli accorgimenti necessari per la regolazione del traffico, nonché le modalità di svolgimento dei lavori nei cantieri stradali. Si richiamano, inoltre, le disposizioni di cui all'Art. 30 e all'Art. 43 del Regolamento di Esecuzione e di Attuazione del Nuovo Codice della Strada D.P.R. 495 del 16.12.1992, nonché di cui al Decreto Ministeriale 10.07.2002 - Disciplinare tecnico relativo agli schemi segnaletici, differenziati per categoria di strada, da adottare per il segnalamento temporaneo.

Deve intendersi "cantiere stradale" tutto ciò che rappresenta un'anomalia della sede stradale ed ogni tipo di ostacolo che si può trovare sulla strada. Si distinguono in:

- cantieri la cui durata non superi i due giorni: comportano l'utilizzazione di segnali mobili (es. coni di delimitazione del cantiere);
- cantieri la cui durata è compresa tra i due ed i sette giorni: comportano l'utilizzazione di segnali parzialmente fissi (es. delineatori flessibili di delimitazione del cantiere);
- cantieri la cui durata supera i sette giorni: comportano l'utilizzazione di segnali fissi ed anche di segnaletica orizzontale di colore giallo;
- cantieri fissi sono quelli che non subiscono alcun spostamento durante almeno una mezza giornata e comportano il posizionamento di una segnaletica di avvicinamento (segnale di "lavori" o "altri pericoli"; di "riduzione delle corsie"; di "divieto di sorpasso" ecc.), segnaletica di posizione (uno o più raccordi obliqui realizzati con barriere, coni, delineatori flessibili o paletti di delimitazione, ecc.) e segnaletica di fine prescrizione;
- cantieri mobili sono caratterizzati da una velocità media di avanzamento dei lavori, che può variare da poche centinaia di metri al giorno a qualche chilometro l'ora, perciò deve essere adeguatamente presegnalato e segnalato. Di solito il cantiere mobile lo si incontra solo su strade con almeno due corsie per senso di marcia ed è opportuno che il cantiere risulti operativo in condizioni di scarso traffico. Il sistema di segnalamento è costituito da un segnale mobile di preavviso e da un segnale mobile di protezione che si spostano in modo coordinato all'avanzamento dei lavori in modo che entrambi siano comunque separatamente visibili da almeno 300 metri. I segnali mobili possono essere posti su un veicolo di lavoro o su un carrello trainato. Generalmente si delimita la zona di lavoro con coni o paletti di delimitazione.

Per fare in modo che il segnalamento temporaneo sia efficace occorre che la segnaletica sia uniforme su tutto il territorio. Condizioni o situazioni identiche devono essere segnalate con segnali identici. Il segnalamento temporaneo deve informare, guidare e convincere gli utenti: un cantiere stradale può causare gravi intralci alla circolazione, pertanto il segnalamento deve essere posto in modo da tenere un comportamento adeguato ad una situazione non abituale. La segnaletica deve:

- ADATTARSI alla situazione concreta tenendo conto delle caratteristiche della strada, del traffico, delle condizioni meteorologiche, ecc.;



- deve essere COERENTE pertanto non possono coesistere segnali temporanei e permanenti in contrasto tra loro, eventualmente si provvederà ad oscurare provvisoriamente o rimuovere i segnali permanenti;
- deve essere CREDIBILE informando l'utente della situazione reale senza imporre comportamenti assurdi e seguendo l'evoluzione del cantiere. Una volta terminati i lavori la segnaletica deve essere rimossa e non rimanere in luogo, come spesso accade;
- deve essere VISIBILE E LEGGIBILE sia di giorno che di notte, deve avere forma, dimensioni, colori e caratteri regolamentari, deve essere in numero limitato (sullo stesso supporto non possono essere posti o affiancati più di due segnali); deve essere posizionata correttamente, deve essere in buono stato (non deteriorata o comunque danneggiata).

1.4 - Dispositivi di protezione personale

Il Capo II del Titolo III del D.Lgs. 81/08 riguarda l'uso dei D.P.I., rimandando all'allegato VIII i criteri per la loro individuazione rispetto al rischio considerato e al loro uso. Il D.P.I. è qualsiasi attrezzatura destinata ad essere indossata e tenuta dal lavoratore allo scopo di proteggerlo contro uno o più rischi. Il D.P.I. è fornito dal datore di lavoro quando il rischio non può essere evitato o sufficientemente ridotto dalle misure di prevenzione tecniche-collettive e nel POS sono indicati i DPI necessari per ogni fase di lavoro.

Il datore di lavoro valuta con la collaborazione del medico competente l'adozione dei D.P.I. anche in funzione dei livelli di esposizione (ad esempio: rumore).

Il lavoratore ha l'obbligo di utilizzare i dispositivi previsti.

1.5 - Stima sommaria dei costi della sicurezza

La stima sommaria dei costi della sicurezza è stata effettuata, per l'insieme delle prestazioni di cui al presente appalto, secondo le seguenti categorie:

- a) apprestamenti da prevedersi con riferimento al rischio da interferenza;
- b) misure preventive e protettive e dei dispositivi di protezione individuale da prevedersi nei piani operativi di sicurezza;
- c) mezzi e servizi di protezione collettiva;
- d) eventuali interventi finalizzati alla sicurezza e richiesti per lo sfasamento spaziale o temporale delle lavorazioni interferenti;
- e) misure di coordinamento relative all'uso comune di apprestamenti, attrezzature, infrastrutture, mezzi e servizi di protezione collettiva.

I costi della sicurezza sono riportati, per ciascun Lotto, nel Documento R1.